

**OGINT**  
ОТОПИТЕЛЬНОЕ ОБОРУДОВАНИЕ

# ПАСПОРТ СТАНЦИЯ НАСОСНАЯ



**ПРОИЗВОДИТЕЛЬ:** YUHUAN ENJOY HVAC EQUIPMENT CO., LTD

**АДРЕС ПРОИЗВОДИТЕЛЯ:** Yungang village, Yuhuan County, Zhejiang Province, China

**СТРАНА ПРОИЗВОДИТЕЛЯ:** Китай

## 1. МОДЕЛИ

- 1.1. 215-3638 Станция насосная SPBP400-30/4
- 1.2. 215-3639 Станция насосная SPBP800-45/4.2
- 1.3. 215-3640 Станция насосная SPBP1100-50/4.5

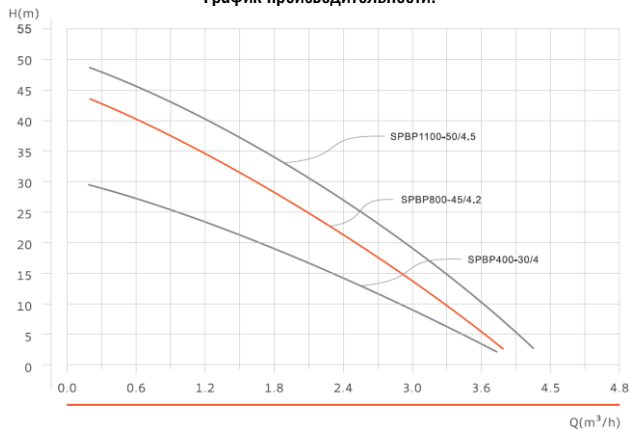
## 2. НАЗНАЧЕНИЕ И ОБЛАСТЬ ПРИМЕНЕНИЯ

- 2.1. Станции насосные используются для поддержания постоянного давления в бытовом водоснабжении частных домов, предприятий, объектах промышленного назначения.
- 2.2. Станция насосная создана для решения следующих задач:
  - повышение давления из городских магистралей;
  - водоснабжение из колодцев;
  - водоснабжение из накопительных емкостей;
  - для систем ручного и автоматического полива;
  - перекачивание чистой воды из водоемов.

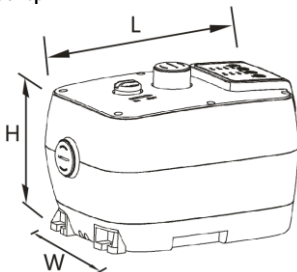
## 3. ТЕХНИЧЕСКИЕ ХАРАКТЕРИСТИКИ

Характеристика	SPB400-30/4	SPB800-45/4.2	SPB1100-50/4.5
Напряжение питания, В	160-240	160-240	160-240
Частота питания, Гц	50/60	50/60	50/60
Мощность, Вт	200	320	400
Производительность, м <sup>3</sup> /час	4	4,2	4,5
Напор, м	30	45	50
Макс. высота всасывания, м	6	9,5	9,5
Макс. рабочее давление, МПа	1	1	1
Макс. t рабочей среды, °С	95	95	95
Частота вращения эл. двигателя, об/мин	12000	12000	12000
Присоединительные резьбы	ВН 1"	ВН 1"	ВН 1"
Класс защиты	IP65	IP65	IP65
Класс изоляции	Н	Н	Н
Защита от сухого хода	+	+	+
Защита от протечки	+	+	+

## График производительности.



## Габаритные размеры



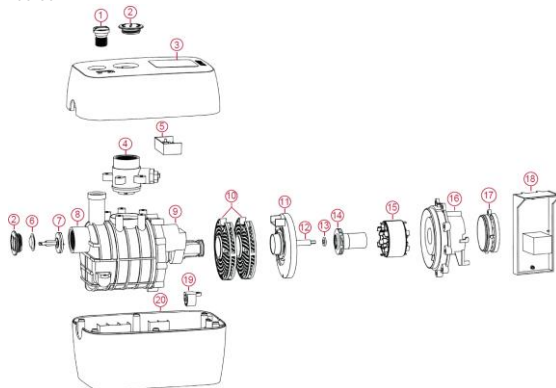
Модель	L, мм	W, мм	H, мм
SPB400-30/4	270	170	202
SPB800-45/4.2	290	200	285
SPB1100-50/4.5	290	200	285

## 4. КОМПЛЕКТНОСТЬ

- Станция насосная.
- Паспорт.
- Упаковка.

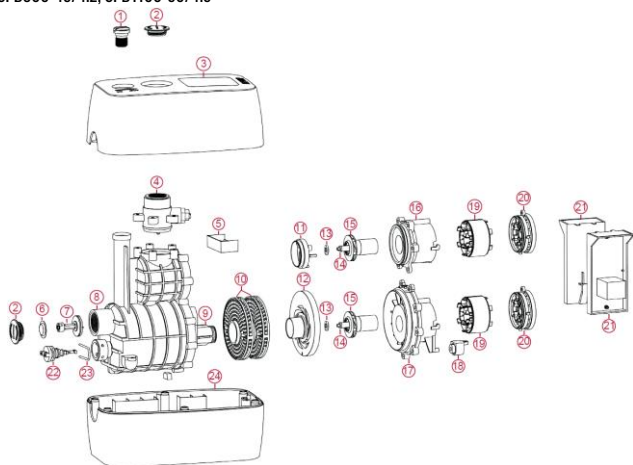
## 5. КОНСТРУКЦИЯ

SPB400-30/4



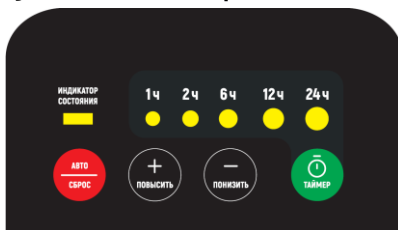
1	Заглушка	11	Фланец дефлектора
2	Заглушка	12	Вал ротора
3	Верхняя крышка	13	Подшипник
4	Датчик расхода и давления в сборе	14	Рабочее колесо ротора (крыльчатка)
5	Панель управления	15	Статор
6	Фильтрующая сетка	16	Защитная крышка
7	Обратный клапан	17	Задняя крышка двигателя
8	Корпус насоса	18	Адаптер питания
9	Самовсасывающий аппарат	19	Амортизирующая подушка двигателя
10	Дефлектор	20	Нижний корпус

SPB800-45/4.2, SPB1100-50/4.5



1	Заглушка	13	Подшипник
2	Заглушка	14	Вал ротора
3	Верхняя крышка	15	Рабочее колесо ротора (крыльчатка)
4	Датчик расхода и давления в сборе	16	Защитная крышка
5	Панель управления	17	Защитная крышка
6	Фильтрующая сетка	18	Защита статора
7	Обратный клапан	19	Статор
8	Корпус насоса	20	Задняя крышка двигателя
9	Самовсасывающий аппарат	21	Адаптер питания
10	Дефлектор	22	Переключатель режима самовсасывания
11	Фланец дефлектора	23	Стопорное кольцо
12	Фланец дефлектора	24	Нижний корпус

## 6. ПАНЕЛЬ УПРАВЛЕНИЯ СТАНЦИЕЙ НАСОСНОЙ



Адаптивный режим/сброс всех настроек и ошибок



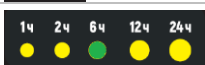
Увеличение давления нагнетания (+0,05 МПа)



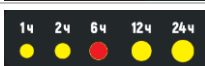
Уменьшение давления нагнетания (-0,05 МПа)



Установка интервала времени отложенного старта



Индикатор установленного интервала времени отложенного старта



Индикатор установленного давления



### Сигнал индикатора

Горит красным

Горит зеленым

Мигает желтым

Горит желтым

### Расшифровка сигнала индикатора

Нормальная работа

Нормальная работа

Отсутствие рабочей среды в водозаборнике (сухой ход)

Нарушена герметизация или неисправность датчика давления

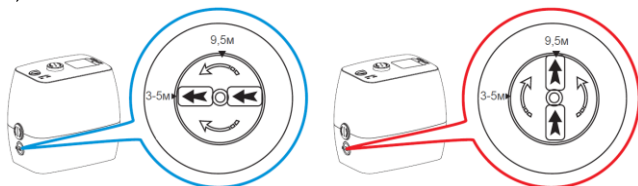
## 7. МОНТАЖ, ЭКСПЛУАТАЦИЯ И ТЕХ. ОБСЛУЖИВАНИЕ

- 7.1. Монтаж изделия должен осуществляться только специализированными монтажными организациями и персоналом изучившем устройство изделия, правила монтажа и технику безопасности.
- 7.2. Все монтажные и ремонтные работы должны производиться при отключенном электропитании станции насосной, а также при отсутствии давления в подающем (всасывающем) и напорном трубопроводе.
- 7.3. На станцию насосную не должны передаваться механические усилия от подающего (всасывающего) и напорного трубопроводов.
- 7.4. Запрещено включение станции насосной при отсутствии рабочей среды. Во время работы станция насосная должна быть заполнена водой, для этого перед пуском устройства необходимо открутить пробку залива воды и заполнить полость чистой водой, если высота всасывания более 6 м, может потребоваться неоднократная залив воды.
- 7.5. Для перекрытия подающего и напорного трубопровода и возможности технического обслуживания станции насосной необходима установка запорной арматуры.



- 7.6. При установке убедиться, что станция размещена на плоской и ровной поверхности.
- 7.7. После установки необходимо убедиться в герметичности трубопровода.

- 7.8. Перед началом эксплуатации в зависимости от высоты подающего трубопровода необходимо установить переключатель в режим 3-5 м или 9,5 м.



- 7.9. В линии, идущей от распределительного щита к розетке, к которой выполнено подключение, должен быть установлен дифференциальный автоматический выключатель (УЗО) с током срабатывания не более 30 мА.
- 7.10. Не допускается замерзание рабочей среды внутри станции, подающем и напорном трубопроводе.
- 7.11. Техническое обслуживание заключается в периодическом осмотре и проверке на герметичность разъёмных и не разъёмных соединений трубопровода, а также содержание изделия в чистоте. Станция насосная не требует периодической диагностики на всем сроке эксплуатации. В зависимости от перекачиваемой среды (наличие взвесей, солей железа, повышенной жесткости) может потребоваться периодическая очистка насосной части.
- 7.12. Если изделие не эксплуатируется длительное время, то необходимо отключить электропитание и перекрыть подающий и напорный трубопроводы.



## 8. ВОЗМОЖНАЯ СХЕМА ПРИМЕНЕНИЯ



## 9. УСЛОВИЯ ХРАНЕНИЯ И ТРАНСПОРТИРОВКА

- 9.1. Изделия должны храниться в заводской упаковке в чистом, сухом закрытом помещении, защищенном от влаги и пыли. Температура окружающей среды от +1 до +30 °С. Воздух в помещении не должен содержать агрессивных паров и газов.
- 9.2. Транспортировка изделий, упакованных в тару осуществляется крытым транспортом любого вида, обеспечивающим их сохранность, в соответствии с правилами перевозок грузов, действующем на данном виде транспорта.

## 10. УТИЛИЗАЦИЯ

- 10.1. Утилизация изделия (переплавка, захоронение, перепродажа) производится в порядке, установленном Законами РФ от 04 мая 1999 г. No 96-ФЗ «Об охране атмосферного воздуха» (в редакции от 11.06.2021г.), от 24 июня 1998 г. No 89-ФЗ (в редакции от

14.07.2022г.) «Об отходах производства и потребления», от 10 января 2002г. № 7-ФЗ «Об охране окружающей среды» (в редакции от 26.03.2022г.), а также другими российскими и региональными нормами, актами, правилами, распоряжениями и пр., принятыми во использование указанных законов.

10.2. Содержание благородных металлов: нет

## **11. ГАРАНТИЙНЫЕ ОБЯЗАТЕЛЬСТВА**

- 11.1. Изготовитель гарантирует соответствие изделия требованиям безопасности, при условии соблюдения потребителем правил использования, транспортировки, хранения, монтажа и эксплуатации.
- 11.2. Гарантия распространяется на все дефекты, возникшие по вине завода-изготовителя.
- 11.3. Гарантия не распространяется на дефекты, возникшие в случаях:
  - нарушения паспортных режимов хранения, монтажа, испытания, эксплуатации и обслуживания изделия;
  - ненадлежащей транспортировки и погрузо-разгрузочных работ;
  - наличия следов воздействия веществ, агрессивных к материалам изделия;
  - наличия повреждений, вызванных пожаром, стихией, форс-мажорными обстоятельствами;
  - повреждений, вызванных неправильными действиями потребителя;
  - наличия следов постороннего вмешательства в конструкцию изделия.
- 11.4. Производитель оставляет за собой право внесения изменений в конструкцию, улучшающие качество изделия при сохранении основных эксплуатационных характеристик.

## **12. УСЛОВИЯ ГАРАНТИЙНОГО ОБСЛУЖИВАНИЯ**

- 12.1. Претензии к качеству товара могут быть предъявлены в течение гарантийного срока.
- 12.2. Неисправные изделия в течение гарантийного срока ремонтируются или обмениваются на новые бесплатно.
- 12.3. Затраты, связанные с демонтажом, монтажом и транспортировкой неисправного изделия в период гарантийного срока Покупателю не возмещаются.

12.4. В случае необоснованности претензии, затраты на диагностику и экспертизу изделия оплачиваются Покупателем.

12.5. Изделия принимаются в гарантийный ремонт (а также при возврате) полностью укомплектованными.

С УСЛОВИЯМИ УСТАНОВКИ И ЭКСПЛУАТАЦИИ ОЗНАКОМЛЕН(А): ПРЕТЕНЗИЙ ПО ТОВАРНОМУ ВИДУ НЕ ИМЕЮ

число, месяц, год: \_\_\_\_\_

подпись: \_\_\_\_\_

## ГАРАНТИЙНЫЙ ТАЛОН

СТАНЦИЯ НАСОСНАЯ

Количество шт. \_\_\_\_\_

Дата продажи \_\_\_\_\_

(число, месяц, год)

Продавец (поставщик) \_\_\_\_\_

(подпись или штамп)

С условиями согласен \_\_\_\_\_

(подпись покупателя)

Срок службы – 5 лет

Гарантийный срок – 2 года