



**УНИВЕРСАЛ**

Руководство  
по распаковке чугунных ванн  
АО «Завод Универсал»  
на складе грузополучателя

---

Для торговых организаций

---

[www.zavoduniversal.ru](http://www.zavoduniversal.ru)

## СОДЕРЖАНИЕ

ОБЩИЕ ПОЛОЖЕНИЯ .....	3
НЕОБХОДИМЫЙ ИНСТРУМЕНТ И ПРИСПОСОБЛЕНИЯ .....	3
ПОРЯДОК РАСПАКОВКИ ПАКЕТА ВАНН .....	4
ТЕХНИЧЕСКИЕ ТРЕБОВАНИЯ К ПРОИЗВОДСТВУ РАБОТ ПО ВЫГРУЗКЕ, РАСПАКОВКЕ И СКЛАДИРОВАНИЮ ВАНН .....	11
ОБЩИЕ ТРЕБОВАНИЯ БЕЗОПАСНОСТИ ПРИ ПРОИЗВОДСТВЕ РАБОТ ПО ВЫГРУЗКЕ И РАСПАКОВКЕ ВАНН .....	12

## ОБЩИЕ ПОЛОЖЕНИЯ

Настоящее Руководство по распаковке чугунных ванн АО «Завод Универсал» (далее – Руководство) разработано с целью обеспечения сохранности чугунных ванн и целостности их эмалированного покрытия при проведении работ по распаковке пакетов вертикально упакованных ванн.

Настоящее Руководство определяет порядок работ по распаковке вертикально упакованных ванн на складе грузополучателя, а также устанавливает требования к производству работ по выгрузке, распаковке и складированию ванн.

Контроль соблюдения требований настоящего Руководства осуществляется представителями администрации торговой организации.

## НЕОБХОДИМЫЙ ИНСТРУМЕНТ И ПРИСПОСОБЛЕНИЯ

При распаковке пакетов ванн рекомендуется использовать следующий инструмент и приспособления:

- монтировка или лом-гвоздодёр, у которого один из концов плоской заточки имеет пропил, выполняющий функцию гвоздодёра;
- деревянная рамка с резиновым покрытием или деревянный поддон с защитным покрытием, например, резиновым полотном или плотным листом гофрокартона.



## ПОРЯДОК РАСПАКОВКИ ПАКЕТА ВАНН

В целях безопасности распаковку пакета ванн необходимо проводить силами двух человек.

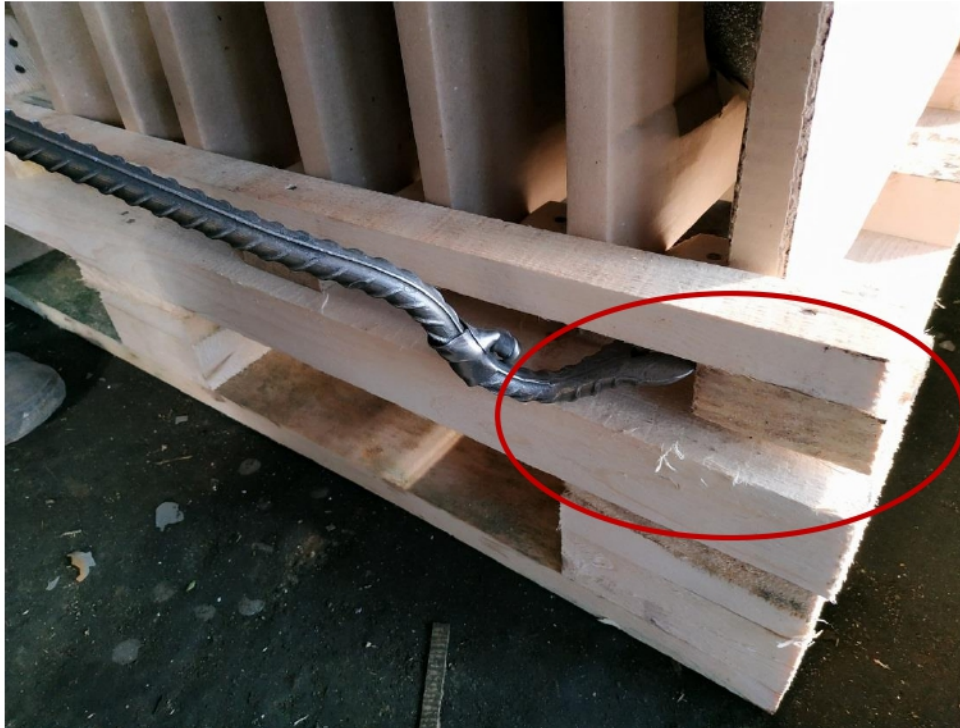
1. Срезать нижнюю стяжку из полиэстеровой ленты, удерживающей по периметру паллеты полиэтиленовый мешок. Снять полиэтиленовый мешок с пакета.



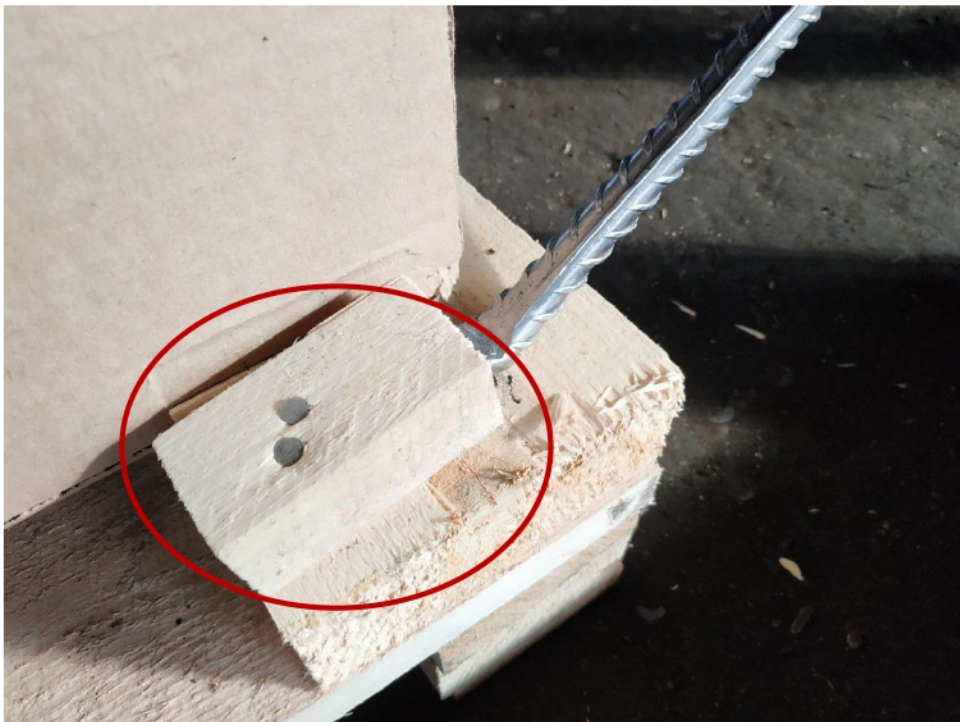
2. Снять с верхней упаковочной рамки пакета коробку с комплектующими изделиями (при ее наличии).



3. Срезать вертикальные поперечные стяжки из полиэстеровой ленты. Снять с пакета упаковочную рамку. Срезать вертикальные продольные стяжки из полиэстеровой ленты.
4. При помощи монтировки аккуратно удалить поперечные упоры на паллете с двух сторон.



5. При помощи монтировки аккуратно удалить нижние упоры вместе с гвоздями у поперечного борта крайней ванны на паллете. Важно не допускать соударения инструмента с ванной, это может привести к образованию сколов, сдиров и трещин на эмалированной поверхности.



6. Взявшись за верхний поперечный борт ванны, слегка наклонить ее.



7. Удерживая за верхний поперечный борт, аккуратно передвинуть нижний поперечный борт ванны по паллете, «вытянуть» ванну из стопки на 50÷100 мм на край поддона.



8. Удерживая за верхний поперечный борт, аккуратно наклонить ванну и опереть ее на упор рядом с паллетом.



Для удобства распаковки, высота упора должна составлять 100÷200 мм. Упором может служить деревянная рамка с резиновым покрытием или деревянный поддон, как указано в разделе «Необходимый инструмент и приспособления».

Поверхность упора, непосредственно контактирующая с изделием, должна быть обрешинена или иметь иное защитное покрытие, обеспечивающее сохранность эмалированного покрытия ванн.

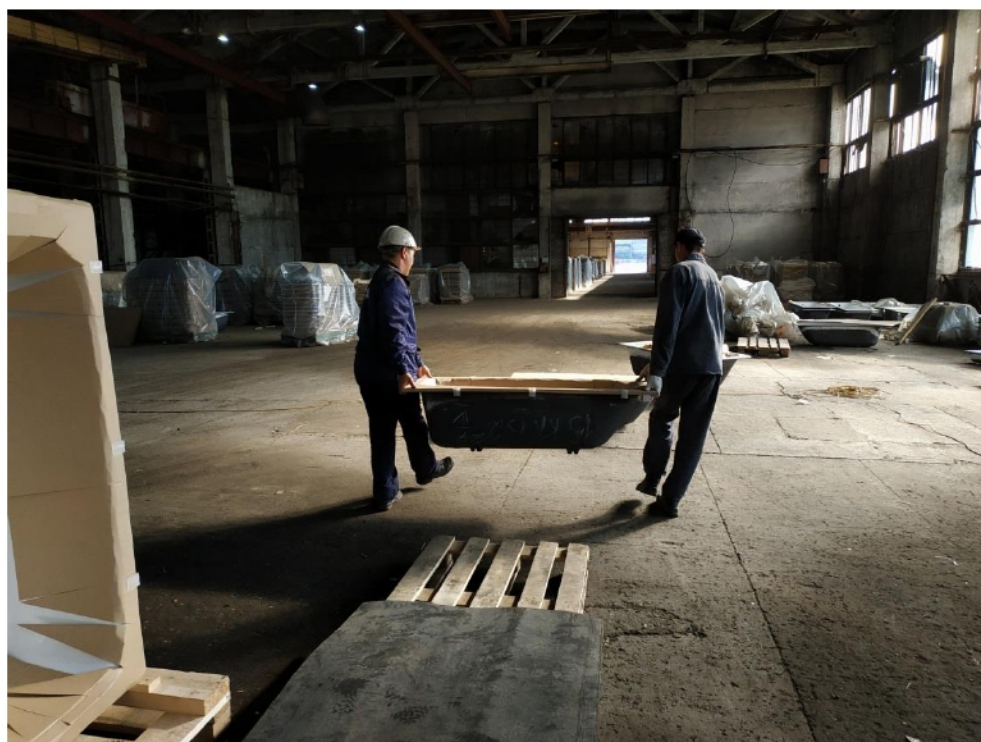
9. Работники, осуществляющие распаковку ванн должны расположиться у продольных бортов ванны лицом друг к другу. Взявшись за оба продольных борта ванны двумя руками, поднять, переместить и аккуратно установить ванну на деревянную рамку или пустую паллету на ножкодержатели.



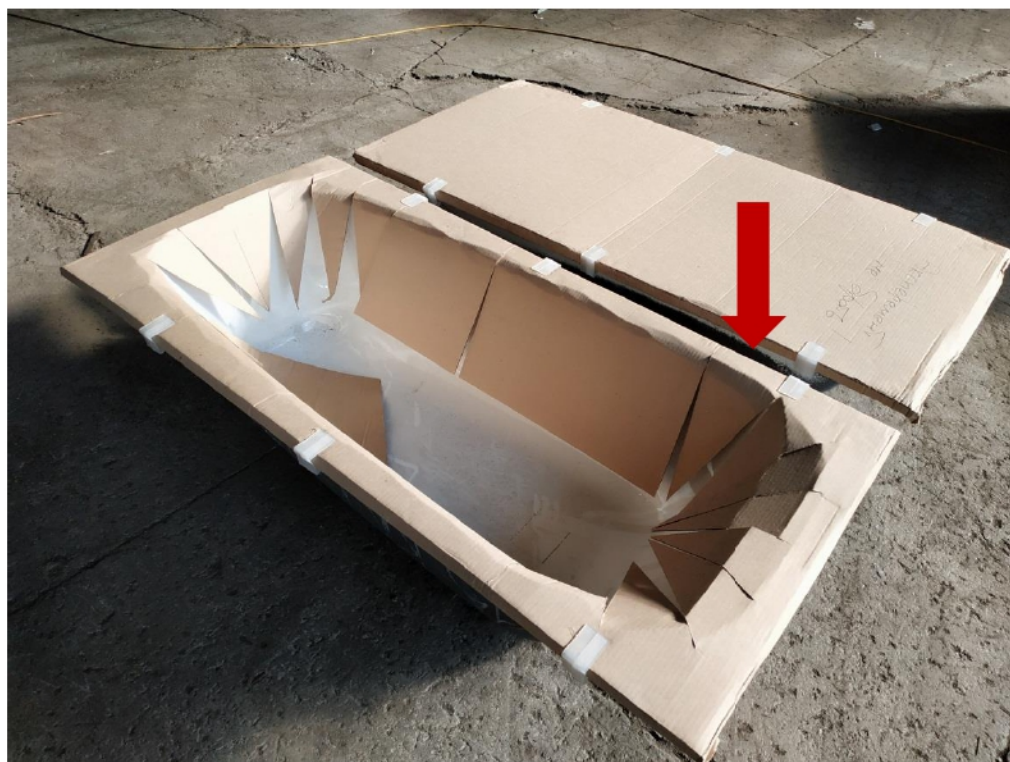


10. Вручную перевернуть ванну, аккуратно установив ее на ножкодержатели рядом с рамкой, затем переместить ванну в место хранения.

При опускании ванн на пол или иную твердую поверхность не допускать ударов. Это может привести к появлению трещин эмали в районе узлов крепления ножек.



При необходимости расположения нескольких ванн рядом друг с другом на полу или постаменте, следует обеспечить зазор между ними для исключения случайного соударения и появления сдиров или сколов эмали на бортах.



Дальнейшую распаковку пакета ванн осуществлять в аналогичной последовательности согласно пунктам 1-10 настоящего раздела Руководства.

# ТЕХНИЧЕСКИЕ ТРЕБОВАНИЯ К ПРОИЗВОДСТВУ РАБОТ ПО ВЫГРУЗКЕ, РАСПАКОВКЕ И СКЛАДИРОВАНИЮ ВАНН

Рабочая поверхность деревянной рамки и упора, непосредственно контактирующие с поверхностью ванн, а также стойки и вилы гидравлической тележки (рохли) и автопогрузчика, должны быть обрезинены или иметь иное защитное покрытие, обеспечивающее сохранность эмалированного покрытия.



При работе гидравлической тележкой (рохлей), автопогрузчиком, прочими грузоподъемными механизмами, инструментом и приспособлениями, не допускать их соударения с ванной. Это может привести к образованию сколов, сдиров и трещин на эмалированной поверхности.

В случаях, если пакет ванн разобран не полностью и подразумевается его дальнейшее хранение на складе, предусмотреть укрытие пакета полиэтиленовой пленкой или иными непроницаемыми материалами, обеспечивающими защиту ванн от атмосферных осадков, пыли и т.п.

**Пакет вертикально упакованных ванн предназначен только для транспортировки до потребителя.** Хранение таких пакетов без применения дополнительных средств должно осуществляться только в

полностью собранном виде. При хранении не полностью разобранных пакетов вертикально упакованных ванн, необходимо применять следующие меры:

1. Скрепить (обвязать) ванны сверху и снизу по горизонтали полиэстеровой лентой или иными средствами, обеспечивающими фиксацию ванн в пакете и исключающими самопроизвольное выпадение ванн.
2. Установить пакет с ваннами около стены или иной прочной вертикальной опоры, во избежание самопроизвольного опрокидывания пакета. Пол должен быть ровным и не иметь уклона.
3. Не допускается укладка ванн на паллете без прокладки гофрокартона. Это может привести к сдирам эмали на бортах.
4. Не допускается складирование или хранение металлических и любых других твердых предметов в ванне.
5. Не допускать ударов ванн о стойки стеллажей, а также ванн друг о друга.
6. Не допускается волочение ванн по полу, возможен скол узла крепления ножек.

## **ОБЩИЕ ТРЕБОВАНИЯ БЕЗОПАСНОСТИ ПРИ ПРОИЗВОДСТВЕ РАБОТ ПО ВЫГРУЗКЕ И РАСПАКОВКЕ ВАНН**

Лицо, ответственное за безопасное производство работ по перемещению грузов, обязано организовать на участке, где применяются грузоподъемные механизмы и сооружения, ведение работ с соблюдением требований «Правил безопасности опасных производственных объектов, на которых используются подъемные сооружения» (приказ Ростехнадзора N533 от 12ноября 2013 г.)

Все грузозахватные приспособления должны быть маркированы, используемые инструменты – исправны.

Запрещается подъём, опускание и перемещение груза при нахождении людей в опасной зоне.

Рабочая площадка должна быть ровная, хорошо освещена, освобождена от загромождающих её посторонних предметов, очищена от мусора, в зимнее время от снега и льда.