

optimo



5 ПАЙДАЛУА / ЭКСПЛУАТАЦИЯ

- 5.1 Ваннаны пайдаланған кезде Бірінші шанағы суқуя су құйып, содан кейін ыстық су құю қажет.
- 5.2 Пайдаланбаған кезде ваннаны құрғақ күйінде ұстау керек. Жиналып тұрған су немесе судың ағып тұруы зияндық беті жағына сарғыш дәл түсіреді.
- 5.3 Ваннаның эмальды беткейін тазалаған кезде құрамында абразивті заттар жоқ рибобал пасталар қолдану қажет. Ваннаны тазалау үшін құм, пемза, металл шеткалар немесе эмальды сырттан басқа да құралдарды қолдануға тыйым салынады.
- 5.4 Метал құралдармен соғуға керек және дақтарды өтір және кескіш заттармен кетіруге болмайды.

- 5.1 При эксплуатации ванны необходимо налить немного холодной воды, а затем налить горячей воды.
- 5.2 Ванну вне эксплуатации следует содержать в сухом виде. Стоячая вода или течь смесителя образует желтоватый налет на эмаль.
- 5.3 Для чистки ванны рекомендуется применять универсальные пасты и гели, не содержащие абразивные вещества. Категорически запрещается применение для чистки ванны песка, пемзы, металлических щеток и других предметов, которые могут разрушать эмаль, а также запрещается применение кислот для деинфекции и чистки.
- 5.4 Запрещается наносить удары металлическими предметами и удалять пятна при помощи острых и режущих предметов, во избежание повреждения эмалевого покрытия чаши.

6 ТАСЫМАЛДАУ ЖӘНЕ САҚТАУ / ТРАНСПОРТИРОВАНИЕ И ХРАНЕНИЕ

- 6.1 Тасымалдау және сақтау ЖШС СТ 38913683-02-2007 бойынша.
- 6.2 Ваннаның үстіңгі жағы шыны тарапқа эмальмен қаптағандықтан, оны тасымалдау, сақтау және жерінде кезінде ақырындап ұстау керек. Жуғышты ұқыпты ұстамағандықтан сырғып қалуы мүмкін.
- 6.3 Тасымалдауды жабық келілінен жүргізу керек. Жуғышты артқада, түсіргенде небәрі қалың, зақым келуден сақтау керек.
- 6.4 Жуғышты жабық жерде сақтау керек, оған атмосфералық жауын, шан, ластанудан (қар, жаңбыр, тік күн сәулелері) қорғау керек.

- 6.1 Транспортирование и хранение по СТ ТОО 38913683-02-2007
- 6.2 Ввиду того, что вся поверхность ванны покрыта стеклокерамической эмалью, с ней следует обращаться очень бережно и с максимальной осторожностью во время транспортирования, хранения и монтажа. Небрежное отношение к ванне может являться причиной образования трещин, сколов эмалевого покрытия, потертостей и сколов эмали.
- 6.3 Транспортирование ванны следует производить в основании крышки транспортом любого вида, в упаковке установленного образца. При погрузке, выгрузке и транспортировании ванна должна быть предохранена от механических повреждений (ударов, падений и т.п.)
- 6.4 Ванна должна храниться в закрытом помещении или под навесом, исключая возможность попадания на нее атмосферных осадков, пыли, грязи (снега, дождя, прямых солнечных лучей) в упаковке установленного образца.

7 ӨНДІРУШІЛЕРДІҢ КЕПІЛДІГІ / ГАРАНТИЯ ИЗГОТВИТЕЛЯ

- 7.1 Зияндының қызметтен ресми мерзмі – 10 жыл, тасымалдау, жерде және пайдалану шарттары орындалған кезде. Тауарлардың жоғары сапасы, сенімділігі және құлшырауы дегенін ескере отырып, пайдалану мерзмі ресми мерзімнен алдында өзгеріс болуы мүмкін.
- 7.2 Қасиетсіздік-дәйімділігі тасымалдау, сақтау және пайдалану шарттары орындалған жағдайда болып табылады. ЖШС СТ 38913683-02-2007 тәуелсіз тарапқа сай келуіне кепілдік береді.
- 7.3 Науаның кепілдік пайдалану мерзімі пайдалануға талсырған немесе сатқан (науаларды сату жерінде сатқан кезде) күнінен бастап 5 жыл, бірақ оларды дайындаушы-өндірісші жерінен күнінен бастап 6 жылдан артық емес.
- 7.4 Тауарды пайдаланушы жоғарыда көрсетілген тасымалдау, пайдалану және сақтау ережелерін орындалған жағдайда (осы талаптарға 4 бап, 6 баптың 6.3, 6.4 бөліктері) немесе жеріндегі жағдайда дайындаушы ашырастықпен және келісімі қызметін жүзеге асырмайды. Келісімі шарттарын бастап, шарттарды тұтынушылардың қорғау туралы заңнамасына сәйкес әрекет етеді және ҚР заңнамасымен реттеледі.

ВСТ "Optimo" 1500 ваннасы «Сантепирон» ЖШС, Қарағанды а. Оқтөбеская өңірінің зонасында орындалған, ЖШС СТ 38913683-02-2007 талаптарына сай.

- 7.1. Официальный срок службы эмальпродукции – 10 лет при условии соблюдения правил транспортировки, монтажа и эксплуатации. Учитывая высокое качество, надежность и степень безопасности товара, фактический срок эксплуатации может значительно превышать официальный.
- 7.2. Производитель – изготовитель гарантирует соответствие стальных ванн требованиям СТ ТОО 38913683-02-2007 при соблюдении условий транспортирования, хранения и эксплуатации.
- 7.3. Гарантийный срок эксплуатации ванны-5 лет со дня сдачи в эксплуатацию или продаж (при реализации ванны в торговую сеть), но не более шести лет со дня их отгрузки производителем-изготовителем.
- 7.4. Изготовитель не гарантирует замену и гарантийное обслуживание изделий, в случае, если недостатки качества товара возникли вследствие нарушения потребителем вышеуказанных правил транспортировки, эксплуатации, хранения товара (нарушение пунктов раздела 4, пунктов 6.3, 6.4 раздела 6 настоящего паспорта). Все условия гарантийных обязательств действуют в рамках законодательства о защите прав потребителей и регулируются законодательством РК.

Ванна ВСТ «Optimo» 1500 изготовлена ТОО «Сантепирон», г. Караганда, Октябрьская промзона, согласно требованиям, предусмотренным СТ ТОО 38913683-02-2007.

Ескерту / Внимание

Осы кепілдік талонды мерзімінің соңына шейін сақтауын сураймыз. Өнімді сатып алған кезде кепілдік талонды толтыруын талап етіңіз. Осы шарт орындалмаған жағдайда фирма ешқандай кепілдікке жауапты болмайды.

Просим Вас хранить гарантийный талон в течение всего гарантийного срока. При покупке изделия требуется заполнения гарантийного талона. В случае невыполнения этого условия фирма не несет никаких гарантийных обязательств.

ПАСПОРТ Optimo



Optimo

1500*700 мм

optimo

Болттың ванна тереулері жиналтығымен ванна сталшыға және комплектке е кіреді

Optimo

Болттың ванна тереулері жиналтығымен ванна сталшыға және комплектке е кіреді

optimo

ЖШС СТ 38913683-02-2007
СТ ТОО 38913683-02-2007

1 ӨНІМНІҢ МАҚСАТЫ / НАЗНАЧЕНИЕ ИЗДЕЛИЯ

Упаковки: 1500 мм болт эмальды ванналары, ар қарап «өзінен» тұщы суда жуынуға арналған және тұрғын үйлерде және сұқбырмырмен және қорықпен жабықталған санитарлы-тұрмыстық нысандарда қолданылады.

Ванны стальные эмальрованные L – 1500 мм, а последующем тексте именуемые «ванны» предназначены для купания в пресной воде и устанавливаются в ванных комнатах жилых домов и в санитарию – бытовых помещениях общественных зданий оборудованных водопроводом и канализацией.

2 ТЕХНИКАЛЫҚ СИПАТТАМАСЫ / ТЕХНИЧЕСКИЕ ХАРАКТЕРИСТИКИ

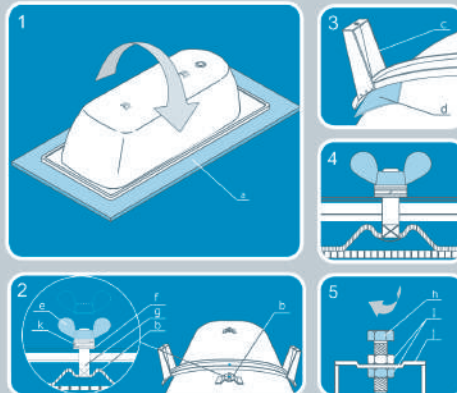
Ваннының типі	БС 1500
Шартты белгілеуі	Ванна ВСТ «Optimo» 1500*700
ЖШС СТ 38913683-02-2007	
Габариттің белгілеуі	
Ұзындығы	мм 1500
Ені	мм 700
Тереуді	мм 300
Еденнен болтау деңгейі биіктігі	мм 390
Мембраналық ағындықпен бірге ваннаның санына	шт 25
ЖШС СТ 38913683-02-2007 сәйкес иелені. Түрер сертификатталған.	
Тип ванна	БС 1500
Упаковка обозначение	Ванна ВСТ «Optimo» 1500*700
Габаритные размеры:	
Длина	мм 1500
Ширина	мм 700
Глубина	мм 300
Высота от пола до верхней поверхности борта	мм 390
Макс ванна с комплектующими изделиями	шт 25
Сертификат СТ ТОО 38913683-02-2007. Товар сертифицирован.	

3 ЖИНАҚТЫЛЫҒЫ / КОМПЛЕКТНОСТЬ

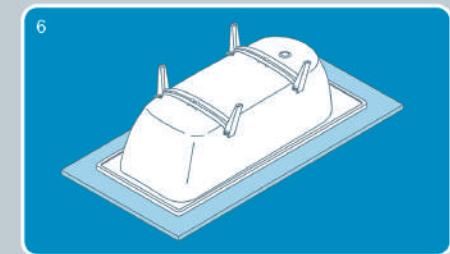
Ванналар жиналтығына кіреді:	В комплект поставки ванн входит:
Ванна 1 дана	Ванна 1 шт.
Өңін тереулері 2 дана	Пастелет өзінекіне 1 шт.
Шыны қалыңдығы реттелетін тереуі 2 дана	Подставка метал-эмальная регулируемая 2шт.
Болт М8*40 мм 2 дана	Гайка «барашек» М8 2 шт.
«Барашек» Ресинасы М8 2 дана	Болт М10*30 мм 4 шт.
Бұртқалы М10 8 дана	Гайка М10 8 шт.
Тығарық 8 2 дана	Шайба 8 2 шт.
Резинасы прокладасы Ресина 4 дана	Подставка (регулируемая) 2 шт.
Серпіне шайбасы 8 2 дана	Шайба пружинная 8 2 шт.
Эмальте қолдануға арналған реттелетін (сатып алынған келісімі бойынша)	Упаковка мембраналық ағындықпен (не желініме) (необязательно)
Гүлшайба 1 дана	Подставка 1 шт.
Болт М8*10 мм 1 дана	Болт М8*16 мм 1 шт.
Болт М8*32 мм 1 дана	Болт М8*32 мм 8 шт.
Бұртқалы М8 2 дана	Гайка М8 8 шт.

4 МОНТАЖДАУ БОЙЫНША НУСҚАУ / ИНСТРУКЦИЯ ПО МОНТАЖУ

- 4.1 Ваннаның үстіңгі жағы сырылған эмальмен қапталған, монтаждаған кезде соғулардан абай болу керек. Үстіңгі жағындағы сырғылған сатыу үшін ваннаның монтажан жұмсақ және тепіс жерде жасау керек.
- 4.2 Ванна арнайы тереулерге (реттелетін не реттелмейтін) орнатылуы қажет Реттелетін тереуі ваннаның ағытын жағына бағыттейді.
- 4.3 Тереулерді сәткілеу үшін қажет:
 - Ваннаны тексеру қажет
 - Тереушіні біреуін алып, ваннаның қалыңдығына бейту, осы кезде олар бір біріне сәйкес келуі қажет. Реттелетін тереуішті тоспалы орнатылады. Реттелетін тереуіш ағытын сағылтауға мажарықпа, бейтәлігінен.
 - М8*30 болтпен қалыңдығын тоспаны бейту, тереуші болтқа кігізу қажет, 8 шайбаны кігізу, серпіне 8 шайбасын кігізіп және оны «барашек» М8 қалыңдығын сағатқа қарай қажет, алды-апа-ванна түбі мен шеттерінде салналарды салуға еріту қажет.
 - Реттелетін тереуішті төменгі М10*30 болттарын салу қажет, М10 гайкасын тарту қажет және ваннаны стационарды орында сәткілеу қажет, ваннаның қолденең жағдайы М10 болттары мен гайкаларымен реттелуі қажет.
 - Өлшегіштің бір жағын ваннаның сағылтуы 8,5 мм диаметрінен арнайы қалыңдығына бейтуі, ал екінші жағын сәткілеу нұсқасына бейтуі қажет.



- 4.1 Поверхность ванны покрыта стеклокерамикой, ввиду чего монтаж ванны следует производить с особой осторожностью, предохраняя её от ударов. Во избежание сколов и царапин на поверхности, монтаж ванны необходимо производить на мягком и ровном основании.
- 4.2 Ванна должна устанавливаться на специальные подставки (регулируемые и нерегулируемые). Подставка нерегулируемая крепится в смесительной ванне.
- 4.3 Для того, чтобы установить подставку, необходимо:
 - Проверить ванну вверх дном.
 - Вать один из подставок, положить на скобу ванну таким образом, чтобы крепежные отверстия на подставке совпали с проделаными скобы, приваренной к ванне. Аналогичным способом установить регулирующую подставку. Нерегулируемая подставка крепится ближе к смесительной ванне.
 - Завести болт М8*30 за прорезь на скобу, надеть подставку на болт, надеть шайбу 8, пружинную шайбу 8 и слегка затянуть её гайкой «барашек» М8, предварительно проложив между дном ванны и краями подставки прокладку.
 - В отверстия на внешней части регулирующей подставки вставить болты М10*30, слегка затянуть их гайками М10 и установить ванну на стационарное место, отрегулировать горизонтальное положение ванны болтами и гайками М10.
 - Одни конец прокладочника закрепить с специальной скобы на ванне с отверстием диаметром 8,5 мм, а другой конец прокладочника – к водопроводной трубе.



- a - Жұмсақ негіз / Мягкое основание
- b - Тереуді үшін тұтқа / Скоба для крепления подставки
- c - Реттелетін тереуі / Подставка нерегулируемая
- d - Резинасы прокладасы / Резиновая прокладка
- e - М8 «Барашек» бұртқасы / Гайка «барашек» М8
- f - Тығарық 8 / Шайба 8
- g - М8 болты / Болт М8
- h - М10 болты / Болт М10
- j - М10 гайкасы / Гайка М10
- i - Реттелетін тереуі / Подставка регулируемая
- k - Серпіне шайбасы 8 / Шайба пружинная 8

Ескерту / Внимание

Назар аударыңыз! Тереулерді монтаждау кезінде гайканы мөлшерден тыс бұрау, ваннаның сырты жағындағы эмальдің ұшып кетуіне әкелуі мүмкін. Тереуіш пен қалыңдығы жоғары нүктесі арасындағы көпдендірілген аралық 8 мм-ден кем болуы керек (сур. 2.4). Тереулерді ваннада және сәуірлерді тереуіштерде бейту үшін арналған қалыңдығын ортаңғы қалыңдығы жағдайымен. Осыған байланысты тереуіштерді бейту алыңдағы ванна тегіс, жылжитұсыз ағындықпен қорғау керек.

«Презервное заттығымен гайка «барашек» при монтаже подставок может привести к скалыванию эмали на лицевой стороне ванны. (рис. 2.4) Гарантированный зазор между подставкой и верхней точкой скобы не должен составлять менее 8 мм. Скобы на ванне для крепления подставок и отверстия в подставках для крепления к ванне смесителя относительно центра. В связи с этим, подставки перед креплением следует подогнуть так, чтобы ванна ровно, без смещения, легла на них.