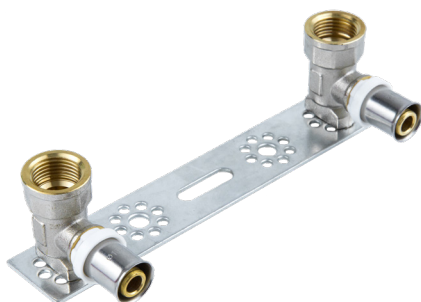


**ПЛАНКА МОНТАЖНАЯ ДЛЯ ДУШЕВОГО СМЕСИТЕЛЯ С ДВУМЯ
УГОЛЬНИКАМИ С ВНУТРЕННЕЙ РЕЗЬБОЙ**

ПАСПОРТ И РУКОВОДСТВО ПО ЭКСПЛУАТАЦИИ

МОД.8020



EAC

 **Aquasfera**
СФЕРА КОНТРОЛЯ

1 ОБЩИЕ СВЕДЕНИЯ

Планка монтажная для душевого смесителя с двумя угольниками с внутренней резьбой ГОСТ 32415

Изготовитель:

Zhejiang Romway Machinery Manufacturing Co.,Ltd no.16, Dragon road, Huangze industrial zone, Shengzhou city, Zhejiang.

Импортер: Общество с ограниченной ответственностью «САНТЕХКОМПЛЕКТ»

142700, Московская область, г. Видное, Белокаменное ш., 1
тел.: +7 (495) 825-25-05; +7 (499) 825-25-05

2 НАЗНАЧЕНИЕ И ОБЛАСТЬ ПРИМЕНЕНИЯ

Планка монтажная для душевого смесителя с двумя угольниками с внутренней резьбой предназначена для создания неразъемных соединений на трубопроводах из металлопластиковых материалов (PEX-AL-PEX, PERT-AL-PERT и других комбинаций сшитого полиэтилена) хозяйственно-питьевого водоснабжения (ХВС, ГВС), отопления, технологических трубопроводов, транспортирующих жидкости и газы, не агрессивные к материалу корпуса и уплотнений изделия.

3 ТЕХНИЧЕСКИЕ ХАРАКТЕРИСТИКИ

Таблица 1 – Основные параметры и технические характеристики

| Характеристика | Ед. изм. | Значение | | | |
|----------------------------------------------------|----------|---------------------------------|-----|-----|-----|
| Основной материал изделия | - | Латунь CW617N (ЛС 59-2) | | | |
| Температура рабочей среды | °С | -20 до +120 | | | |
| Рабочее давление | бар | до 16 | | | |
| Температура окружающей среды | °С | от -10 до +60 | | | |
| Максимальная концентрация гликоля в теплоносителях | % | до 50 | | | |
| Диаметры подключаемой трубы | - | 16 | 20 | 26 | 32 |
| Толщина стенки подключаемой трубы | - | 2.0 | 2.0 | 3.0 | 3.0 |
| Класс эксплуатации фитингов | - | 1,2,4,5, XВ | | | |
| Уплотнительные материалы | - | этилен-пропиленовый каучук EPDM | | | |
| Уплотнительные материалы | - | этилен-пропиленовый каучук EPDM | | | |
| Тип присоединительных резьб | - | трубная цилиндрическая | | | |
| Тип покрытия | - | никель | | | |
| Ремонтопригодность | - | Возможна замена колец EPDM | | | |
| Срок службы средний | лет | 50 | | | |

4 ГАБАРИТНЫЕ РАЗМЕРЫ И НОМЕНКЛАТУРА

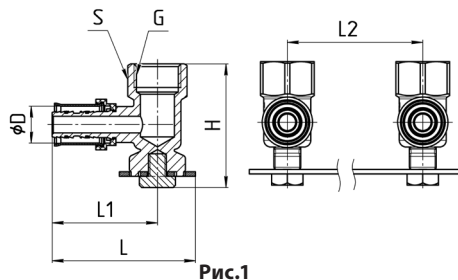


Рис.1

| Арт. | D | G | L, мм | L1, мм | L2, мм | S, мм | H, мм | PN, бар | Масса, г |
|---------|------|------|-------|--------|--------|-------|-------|---------|----------|
| 8020-01 | 16.4 | 1/2" | 52 | 47 | 155 | 24 | 55 | 16 | 323 |

5 КОМПЛЕКТ ПОСТАВКИ

5.1. Планка монтажная для душевого смесителя с двумя угольниками с внутренней резьбой-поставляется в собранном виде.

5.2. При отгрузке товара потребителю каждое тарное место укомплектовывается эксплуатационной документацией (по ГОСТ 2.601), содержащей паспорт, объединённый с руководством по эксплуатации и описанием работы изделия.

6 МЕРЫ БЕЗОПАСНОСТИ

6.1. ЗАПРЕЩАЕТСЯ:

- эксплуатировать планку монтажную для душевого смесителя с двумя угольниками с внутренней резьбой при параметрах и условиях, не соответствующих паспортным значениям;
- производить монтажные, демонтажные, профилактические работы при наличии давления в системе.

6.2. Не допускается эксплуатация с повреждёнными составными частями.

6.3. В процессе эксплуатации, при указанных в паспорте параметрах, фитинги не оказывают вреда окружающей среде и здоровью человека.

7 МОНТАЖ И ОБСЛУЖИВАНИЕ

7.1. При монтаже необходимо руководствоваться указаниями СП 41-102-98 п. 5 «Проектирование и монтаж трубопроводов систем отопления с использованием металлопластиковых труб» и СП 40-103-98 п. 3 «Проектирование и монтаж трубопроводов систем холодного и горячего водоснабжения с использованием металлопластиковых труб».

7.2. Перед установкой узлов подключения внутренние полости системы должны быть очищены от грязи, окалины, песка и других посторонних частиц, т.к. в этом случае могут быть повреждены уплотнения комплектующих, что может повлечь нарушение герметичности.

7.3. Монтаж системы следует проводить в следующей последовательности:

- специальными ножницами отрезать трубу нужной длины под углом 90° к оси трубы;
- подготовить трубу к монтажу фитинга (откалибровать и снять внутреннюю фаску с торца);
- вставить штуцер фитинга в трубу, не повредив уплотнительные кольца;
- проверить глубину положения трубы через отверстия в гильзе;
- проверить исправность инструмента, соответствие типа клещей и соответствие клещей диаметру трубы;
- вставить фитинг в насадку пресс-инструмента ручного или электрического типа;
- опрессовать соединение до смыкания губок пресс-насадки;
- повторно опрессовать соединение, повернув пресс-клещи на 90°;

— снять пресс-клеммы с соединения.

7.3. Запрещено применение инструмента, оказывающего сжимающее воздействие на корпус фитинга (газовые ключи).

7.4. Не допускается использование фитингов с поврежденными уплотнительными и диэлектрическими кольцами или при их отсутствии. Поврежденные кольца подлежат замене.

7.5. В качестве уплотнения на резьбовой части фитинга должны применяться материалы, выдерживающие технические параметры системы, такие как фторопластовые материалы (ФУМ), льняная пряжа, герметики.

7.6. Минимальная высота раствора над поверхностью трубы должна быть не менее 30 мм.

7.7. Фитинги не должны испытывать нагрузок от трубопровода (изгиб, сжатие, растяжение, кручение, перекосы, неравномерность затяжки крепежа). При необходимости должны быть предусмотрены опоры или компенсаторы, устраняющие нагрузку на фитинги от трубопровода.

7.8. Фитинг не нуждается в дополнительном обслуживании в течение всего срока эксплуатации трубопровода.

7.9. Фитинги должны эксплуатироваться при давлении и температуре, изложенных в таблице 1 раздела №3. Технические характеристики.

7.10. Не рекомендуется установка фитингов на среды, содержащие абразивные компоненты.

7.11. Пресс-фитинги могут быть использованы для открытого и скрытого монтажа, фитинги разрешается замоноличивать в строительные конструкции.

7.12. После монтажа системы необходимо произвести её гидравлическое испытание статическим давлением, в 1,5 раз превышающим расчетное рабочее давление в системе, но не менее 6 бар. Испытания проводятся в соответствии с указаниями СП73.13330.2016. 6. Указания по эксплуатации и техническому обслуживанию

6 УТИЛИЗАЦИЯ

6.1. Утилизация изделия (переплавка, захоронение, перепродажа) производится в порядке, установленном Законами РФ от 04 мая 1999 г. № 96-ФЗ «Об охране атмосферного воздуха» (в редакции от 11.06.2021г.), от 24 июня 1998 г. № 89-ФЗ (в редакции от 14.07.2022г.) «Об отходах производства и потребления», от 10 января 2002г. № 7-ФЗ «Об охране окружающей среды» (в редакции от 26.03.2022г.), а также другими российскими и региональными нормами, актами, правилами, распоряжениями и пр., принятыми во исполнение указанных законов.

7 ТРАНСПОРТИРОВКА И ХРАНЕНИЕ

7.1. Транспортирование планки монтажной проводят любым видом транспорта в соответствии с правилами перевозок грузов, действующих на данном виде транспорта.

7.2. Условия транспортирования - 5 по ГОСТ 15150. Планку монтажную допускается перевозить всеми видами наземного, водного и воздушного транспорта в закрытых, защищённых от внешних факторов транспортных ёмкостях (контейнер, крытый фургон, крытый кузов и прочее) с соблюдением требований манипуляционных знаков, размещённых на коробках при температурах окружающей среды от -50 до +50°C в заводской упаковке при относительной влажности до 80%, без заводской тары при относительной влажности до 100%.

При транспортировке планки монтажной и тара не должны испытывать: нагрев от прямых солнечных лучей, влияние мокрых осадков, ударов, изгибов, деформации. Методы транспортирования должны обеспечивать сохранность планки и заводской тары в состоянии, выпущенном с завода-изготовителя.

7.3. Условия хранения - 3 по ГОСТ 15150, тип атмосферы II ГОСТ 15150, если иное не указано в Кд и Эд. Планку монтажную допускается хранить в закрытых, защищённых от внешних факторов помещениях, навесах, палатках и прочих, без отопления, кондиционирования, теплоизоляции при температурах окружающей среды от -50 до +50°C в заводской упаковке при относительной влажности до 80%, без заводской тары при относительной влажности до 100%. При хранении планка монтажная и тара не должны испытывать: нагрев от прямых солнечных лучей, влияние мокрых осадков, ударов, изгибов, деформации. Методы хранения должны обеспечивать сохранность планки и заводской тары в состоянии, выпущенном с завода-изготовителя.

7.4. В процессе изготовления, хранения, транспортировки планка монтажная не оказывает вреда окружающей среде и здоровью человека.

8 ГАРАНТИЙНЫЕ ОБЯЗАТЕЛЬСТВА

8.1.Изготовитель гарантирует соответствие планки монтажной для душевого смесителя с двумя угольниками с внутренней резьбой требованиям безопасности при соблюдении потребителем условий транспортировки, хранения, монтажа, эксплуатации, обслуживания.

8.2.Гарантия распространяется на все дефекты, возникшие по вине завода-изготовителя.

8.3.Гарантия не распространяется на дефекты, возникшие в следующих случаях:

- нарушение паспортных режимов хранения, монтажа, испытания, эксплуатации и обслуживания изделия;
- нарушение условий транспортировки и погрузо-разгрузочных работ;
- наличие следов воздействия веществ, агрессивных к материалам изделия;
- повреждений, вызванных пожаром, стихией, форс-мажорными обстоятельствами;
- повреждений, вызванных неправильными действиями потребителя;
- наличие следов постороннего вмешательства в конструкцию изделия.

8.4.Изготовитель оставляет за собой право вносить в конструкцию изделия изменения, не влияющие на эксплуатационные характеристики, заявленные в настоящем паспорте.

9 УСЛОВИЯ ГАРАНТИЙНОГО ОБСЛУЖИВАНИЯ

9.1.Все претензии по качеству и работоспособности товара могут быть предъявлены в течение гарантийного срока.

9.2.Продукция, вышедшая из строя вследствие заводского брака, в рамках гарантийного срока ремонтируется или обменивается на новую бесплатно.

9.3.Решение о замене или ремонте изделия принимает экспертный центр.

9.4.Замененное изделие или его части, полученные в результате ремонта, переходят в собственность экспертного центра.

9.5.Затраты, связанные с демонтажем, монтажом и транспортировкой неисправного изделия в период гарантийного срока, Покупателю не возмещаются.

9.6.В случае необоснованности претензии затраты на диагностику и экспертизу изделия оплачиваются Покупателем.

9.7.Изделия принимаются в гарантийный ремонт (а также при возврате) полностью укомплектованными.

9.8.Контакты приема претензий:ООО «Сантехкомплект» через форму обратной связи <https://www.santech.ru/contacts/feedback/> или по телефонам:

+7 (495) 645-00-00

+7 (495) 280-70-14

9 ОТМЕТКА О ПРИЕМКЕ

Планка монтажная арт. _____

Дата изготовления указана на корпусе.

Отметка службы качества завода – изготовителя:

Дата приемки: « » 20 г.

ГАРАНТИЙНЫЙ ТАЛОН № _____

(наименование товара)

| <u>№</u> | <u>н/н</u> | <u>Кол-во, шт.</u> | <u>Примечание</u> |
|----------|------------|--------------------|-------------------|
| <u>1</u> | | | |
| <u>2</u> | | | |
| <u>3</u> | | | |
| <u>4</u> | | | |
| <u>5</u> | | | |

НАЗВАНИЕ И АДРЕС ТОРГУЮЩЕЙ ОРГАНИЗАЦИИ:

Дата продажи:

ФИО/Подпись продавца

Подпись покупателя:

Штамп или печать
торгующей организации

Гарантийный срок – 5 лет с даты продажи конечному потребителю.

Рекламации и претензии к качеству товара принимаются в форме письменного заявления.

WWW.AQUASFERA.RU

