



**ТЕХНИЧЕСКИЙ ПАСПОРТ:
ФИТИНГИ РЕЗЬБОВЫЕ
ИЗ НЕРЖАВЕЮЩЕЙ СТАЛИ**

1. НАЗНАЧЕНИЕ И ОБЛАСТЬ ПРИМЕНЕНИЯ

- 1.1. Нержавеющие резьбовые фитинги предназначены для создания разъемных соединений на трубопроводах хозяйственно-питьевого водоснабжения, отопления, сжатого воздуха, технологических трубопроводах, транспортирующих жидкости и газы, неагрессивные к материалу корпуса и уплотнению изделия.
- 1.2. Фитинги могут применяться на трубопроводах, выполненных из любого материала (сталь, медь, полимеры, металлополимеры).

2. ТЕХНИЧЕСКИЕ ДАННЫЕ

2.1. Номинальное давление: 1,6 МПа

Макс. температура рабочей среды: +200 °С

Марка стали: SS316

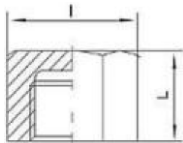
Рабочая среда: вода, пар, сжатый воздух, химические среды неагрессивные к нержавеющей стали SS316 и материалу уплотнения

Материал уплотнения: PTFE

Присоединительная резьба: цилиндрическая трубная по ГОСТ 6357-81

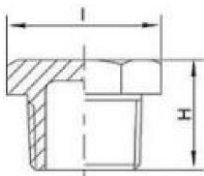
Габаритные и присоединительные размеры нержавеющей фитингов приведены в Таблицах 1-13.

Таблица 1. Заглушка ВР.



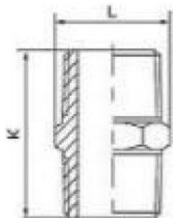
Резьба	Ду, мм	I, мм	L, мм
1/8"	6	12,5	12
1/4"	8	16	15
3/8"	10	19,5	16
1/2"	15	23,5	20
3/4"	20	30	22
1"	25	37	26
1 1/4"	32	46	27
1 1/2"	40	53	27
2"	50	64	32
2 1/2"	65	81	36
3"	80	94	37
4"	100	120	38

Таблица 2. Заглушка НР.



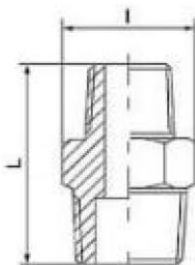
Резьба	Ду, мм	I, мм	L, мм
1/8"	6	10,5	11,5
1/4"	8	14,5	14
3/8"	10	18	15
1/2"	15	22,5	18,5
3/4"	20	28	21
1"	25	35	24
1 1/4"	32	44	26,5
1 1/2"	40	50	26,5
2"	50	61,5	31,5
2 1/2"	65	76,5	34
3"	80	89	38
4"	100	115	40

Таблица 3. Ниппель НР/НР.



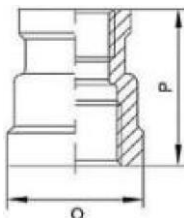
Резьба	Ду, мм	L, мм	K, мм
1/8"	6	10,5	19
1/4"	8	14,5	24
3/8"	10	18	26
1/2"	15	21,2	31,5
3/4"	20	28	35,5
1"	25	34	41
1 1/4"	32	44	46,5
1 1/2"	40	50	46,5
2"	50	60,8	54
2 1/2"	65	78	61
3"	80	89	61
4"	100	115	72

Таблица 4. Ниппель переходной НР/НР.



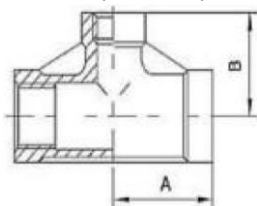
Резьба	Ду, мм	L, мм	I, мм
1/4"x1/8"	8x6	21,5	14,5
3/8"x1/4"	10x8	25,5	18
1/2"x3/8"	15x10	29	22,5
3/4"x1/2"	20x15	34,5	28
1"x3/4"	25x20	39	35
1 1/4"x1"	32x25	44	44
1 1/2"x1 1/4"	40x32	46,5	49,5
2"x1 1/2"	50x40	51,5	61,5
2 1/2"x2"	65x50	58,5	78
3"x2 1/2"	80x65	61,5	89
4"x3"	100x80	67	115

Таблица 5. Муфта переходная ВР/ВР.



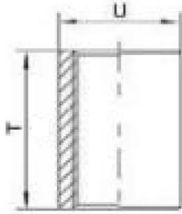
Резьба	Ду, мм	P, мм	O, мм
1/4"x1/8"	8x6	20,5	17
3/8"x1/4"	10x8	23	19,5
1/2"x3/8"	15x10	27,5	24,5
3/4"x1/2"	20x15	32	30
1"x3/4"	25x20	38	37,5
1 1/4"x1"	32x25	42	46,5
1 1/2"x1 1/4"	40x32	45	53,5
2"x1 1/2"	50x40	47,5	65,5
2 1/2"x2"	65x50	55,5	81,5
3"x2 1/2"	80x65	60	96,5
4"x3"	100x80	69	122,5

Таблица 6. Тройник переходной муфтовый ВР.



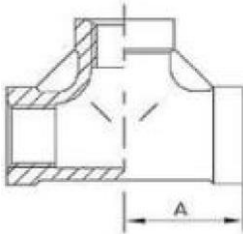
Резьба	Ду, мм	A, мм	B, мм
3/8"x1/4"	10x8	20	22
1/2"x3/8"	15x10	23	23,5
3/4"x1/2"	20x15	27	28,5
1"x3/4"	25x20	34	35
1 1/4"x1"	32x25	37	38
1 1/2"x1 1/4"	40x32	41,5	42
2"x1 1/2"	50x40	45,5	49,5

Таблица 7. Муфта ВР.



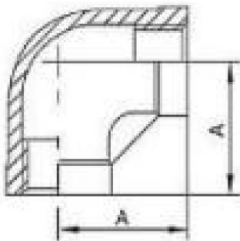
Резьба	Ду, мм	U, мм	T, мм
1/8"	6	15	17
1/4"	8	18,5	25
3/8"	10	21,3	26
1/2"	15	26,4	34
3/4"	20	31,8	36
1"	25	39,5	43
1 1/4"	32	48,3	48
1 1/2"	40	54,5	48
2"	50	66,3	56
2 1/2"	65	82	65
3"	80	95	71
4"	100	122	83

Таблица 8. Тройник муфтовый ВР.



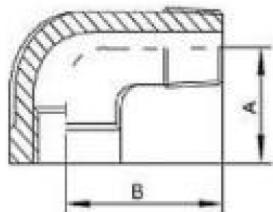
Резьба	Ду, мм	l, мм
1/8"	6	15
1/4"	8	17
3/8"	10	21
1/2"	15	25
3/4"	20	31
1"	25	36
1 1/4"	32	38
1 1/2"	40	42
2"	50	54
2 1/2"	65	66
3"	80	76
4"	100	94

Таблица 9. Угольник муфтовый ВР.



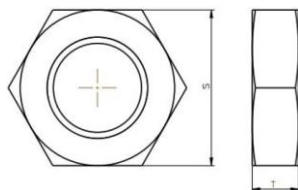
Резьба	Ду, мм	A, мм
1/8"	6	15
1/4"	8	17
3/8"	10	21
1/2"	15	24
3/4"	20	31,5
1"	25	36
1 1/4"	32	38
1 1/2"	40	42
2"	50	54
2 1/2"	65	67
3"	80	76
4"	100	94

Таблица 10. Угольник муфта-резьба ВР/НР.



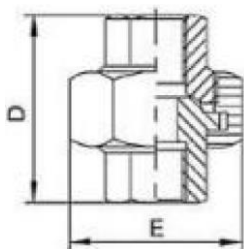
Резьба	Ду, мм	А, мм	В, мм
1/8"	6	15	23
1/4"	8	17	25
3/8"	10	21	27
1/2"	15	25	33
3/4"	20	30	38
1"	25	34	45
1 1/4"	32	40,5	52,5
1 1/2"	40	44	56
2"	50	51	65
2 1/2"	65	67	83
3"	80	80	105
4"	100	97	125

Таблица 11. Контргайка.



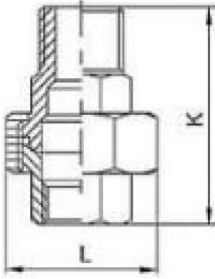
Резьба	Ду, мм	Т, мм	С, мм
1/8"	6	6,5	16
1/4"	8	7,5	18
3/8"	10	7,5	22
1/2"	15	7	29
3/4"	20	7	34
1"	25	8	38,5
1 1/4"	32	11	49,8
1 1/2"	40	12	58
2"	50	10	67
2 1/2"	65	15	89
3"	80	17	99
4"	100	18	128

Таблица 12. Соединитель (американка) ВР/ВР.



Резьба	Ду, мм	Д, мм	Е, мм
1/8"	6	27,5	21
1/4"	8	30	24
3/8"	10	33	29
1/2"	15	36	34
3/4"	20	40	40
1"	25	45	49
1 1/4"	32	50	58,5
1 1/2"	40	50	66
2"	50	55	81
2 1/2"	65	65	98
3"	80	71	114
4"	100	81	145,5

Таблица 13. Соединитель (американка) ВР/НР.



Резьба	Ду, мм	К, мм	L, мм
1/8"	6	35,5	21
1/4"	8	40	24
3/8"	10	43	29
1/2"	15	49	34
3/4"	20	54,5	40
1"	25	62	49
1 1/4"	32	69	58,5
1 1/2"	40	69	66
2"	50	78,5	81
2 1/2"	65	91,5	98
3"	80	101	114
4"	100	117	145,5

3. МЕРЫ БЕЗОПАСНОСТИ

- 3.1. Фитинги должны эксплуатироваться при давлении и температуре, изложенных в технических характеристиках настоящего паспорта.

4. РУКОВОДСТВО ПО МОНТАЖУ И ЭКСПЛУАТАЦИИ

- 4.1. Монтаж резьбовых фитингов должны производить специализированные монтажные организации, имеющие лицензию на проведение строительномонтажных работ.
- 4.2. Для уплотнения соединений рекомендуется использовать ленту ФУМ, лен, ПМА уплотнительную нить или анаэробный герметик.
- 4.3. При монтаже разъемных соединений "американок" должен использоваться специальный ключ.
- 4.4. Накидную гайку соединителей с уплотнителями PTFE следует закручивать с приложением крутящего момента не более 30 Нм.
- 4.5. Использование инструмента, оказывающего сжимающее воздействие – запрещено.
- 4.6. При монтаже фитингов запрещается прикладывать к ним усилия, которые могут повлечь за собой деформацию фитинга и приведения его в негодность. Максимальное допустимое усилие на гаечном ключе при вкручивании не должно превышать значений, указанных в таблице ниже.

Ду15	Ду20	Ду25	Ду32	Ду40	Ду50
60 Нм	85 Нм	110 Нм	135 Нм	175 Нм	215 Нм

- 4.7. Испытания на герметичность соединений осуществляется в соответствии с ГОСТ 25136-82.

5. УСЛОВИЯ ХРАНЕНИЯ И ТРАНСПАТИРОВКИ

- 5.1. Изделия должны храниться в упаковке предприятия-изготовителя по условиям хранения 3 по ГОСТ 15150.
- 5.2. Транспортировка изделий должна осуществляться в соответствии с условиями 5 по ГОСТ 15150.

6. УТИЛИЗАЦИЯ

- 6.1. Утилизация изделия (переплавка, захоронение, перепродажа) производится в порядке, установленном Законами РФ от 04 мая 1999 г. № 96ФЗ "Об охране атмосферного воздуха" (вредакции от 01.01.2015), от 24 июня 1998 г. № 89-ФЗ (в редакции от 01.02.2015г) "Об отходах производства и потребления», от 10 января 2002 № 7-ФЗ «Об охране окружающей среды» (в редакции от 01.01.2015), а также другими российскими и региональными нормами, актами, правилами, распоряжениями и пр., принятыми во использование указанных законов.
- 6.2. Содержание благородных металлов: *нет*.

7. ГАРАНТИЙНЫЕ ОБЯЗАТЕЛЬСТВА

7.1. Изготовитель гарантирует соответствие товара настоящему паспорту при соблюдении Потребителем условий эксплуатации, транспортировки и хранения. Гарантийные обязательства распространяются на все дефекты, возникшие по вине завода-изготовителя. Гарантийный срок – 1 год со дня продажи, срок службы – 10 лет.

7.2. Гарантия не распространяется на дефекты, возникшие в случаях:

- нарушения паспортных режимов хранения, монтажа, испытания, эксплуатации и обслуживания изделия;
- наличия следов воздействия веществ, агрессивных к материалам изделия;
- наличия повреждений, вызванных пожаром, стихией, форс-мажорными обстоятельствами;
- повреждений, вызванных неправильными действиями потребителя;
- наличия механических повреждений или следов вмешательства в конструкцию изделия.

ГАРАНТИЙНЫЙ ТАЛОН

ГАРАНТИЙНЫЙ СРОК — 1 ГОД СО ДНЯ ПРОДАЖИ.

СРОК СЛУЖБЫ – 10 ЛЕТ.

КОЛИЧЕСТВО ШТ. _____

ДАТА ВЫДАЧИ ДОКУМЕНТА _____

ПОДПИСЬ _____

№ _____

ОТК _____

ШТАМП

ТОРГУЮЩЕЙ (ПОСТАВЛЯЮЩЕЙ)

ОРГАНИЗАЦИИ