

ОБЩЕСТВО С ОГРАНИЧЕННОЙ ОТВЕТСТВЕННОСТЬЮ
"РУСХОМУТ"

ОКПД2 25.94.12.190

СПРИНКЛЕРНЫЙ ХОМУТ 1/2" - 6"

Паспорт



г. Иваново
2023

ОГЛАВЛЕНИЕ

1 Основные сведения об изделии.....	3
2 Свидетельство о приемке и упаковке.....	3
3 Основные технические данные	4
4 Комплектность.....	5
5 Правила монтажа	5
6 Сроки службы и хранения, гарантии изготовителя (поставщика)	5
7 Консервация, хранение и транспортировка изделия.....	6
8 Сведения об утилизации	6
9 Особые отметки	6

1 ОСНОВНЫЕ СВЕДЕНИЯ ОБ ИЗДЕЛИИ

Спринклерный хомут размером от 1/2" до 6" предназначен для подвески спринклерных труб, через которые осуществляется подача и распыление жидкости (далее по тексту – хомут, изделие). Хомут представляет из себя стальную скобу грушевидной формы, изготовленную из стальной штампованной оцинкованной полосы. Хомут формирует петлю, в которую заводится труба. Через соединительное отверстие он крепится к потолку или другой несущей поверхности.

Пример условного наименования изделия в технической документации и (или) при заказе:

*«Хомут спринклерный 1/2"» или
«Хомут спринклерный 2"»*

2 СВИДЕТЕЛЬСТВО О ПРИЕМКЕ И УПАКОВКЕ

2 СВИДЕТЕЛЬСТВО О ПРИЕМКЕ И УПАКОВКЕ

Изделие (партия) признано (а) годным к эксплуатации.

Дата выпуска: _____ г.

Контролер: _____

Упаковщик: _____

Завод-изготовитель: ООО «РУСХОМУТ»

Адрес завода-изготовителя: 153032, Ивановская область, г. Иваново, ул. Станкостроителей, д.1, литер А, помещение 47.

Сайт: хомут37.рф.

e-mail: ivanov@homut37.ru.

Дата отгрузки: _____ г.

3 ОСНОВНЫЕ ТЕХНИЧЕСКИЕ ДАННЫЕ

3.1 Основные технические данные и параметры хомутов представлены в таблице 1,

2.

Таблица 1 – Основные технические данные хомута

Наименование показателя	Значения
Размер, дюйм	1/2", 3/4", 1", 1 1/4", 1 1/2", 2", 2 1/2", 3", 4", 5", 6"
Материал корпуса	Марка стали 08пс-М2-А-1,5/1,2 ГОСТ 16523-97, высококачественная углеродистая сталь. Предел прочности поперек 354Н/мм ²
Толщина оцинкованного покрытия	Цинковое покрытие (толщина 8 - 10мкм)
Материал шпильки	Углеродистая сталь
Материал дюбеля	Соответствует требованиям ТУ 1690-001-30871287-2016
Температура эксплуатации, °С	-40...+75

Таблица 2 – Основные параметры

Наименование, размер хомута, дюйм	Диаметр хомута (D, мм)	Диаметр отверстия (d, мм)	Ширина ленты (B, мм)	Толщина ленты (S, мм)	Предельная нагрузка, кН	Рекомендуемая нагрузка, кН
Спринклерный хомут 1/2"	25	10,5	25	1,0	4,5	1,5
Спринклерный хомут 3/4"	30					
Спринклерный хомут 1"	36					
Спринклерный хомут 1 1/4"	46					
Спринклерный хомут 1 1/2"	52					
Спринклерный хомут 2"	66	13		1,2	11,7	3,9
Спринклерный хомут 2 1/2"	78					
Спринклерный хомут 3"	92					
Спринклерный хомут 4"	116					
Спринклерный хомут 5"	142					
Спринклерный хомут 6"	170		2,0	22,5		

3.2 Конструкция хомута представлен на рисунке 1.

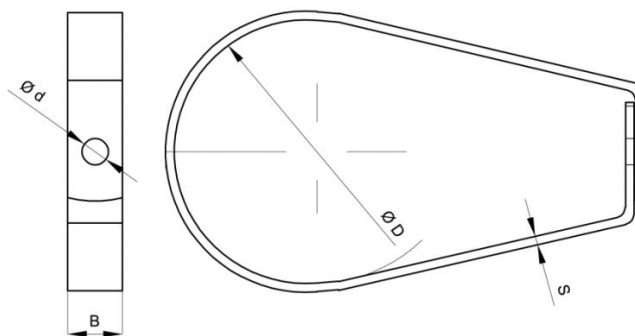


Рисунок 1 – Конструкция хомута

4 КОМПЛЕКТНОСТЬ

4.1 Комплект поставки изделия включает в себя:

- Спринклерный хомут;
- Паспорт;
- Сертификат соответствия.

4.2 В комплект поставки изделия могут входить дополнительные комплектующие и документация в соответствии с договором на поставку.

4.3 Производитель оставляет за собой право вносить изменения в конструкцию и технические характеристики изделия, без изменения функциональных возможностей и назначения изделия, в том числе выпускать изделия по индивидуальным требованиям Заказчика.

5 ПРАВИЛА МОНТАЖА

5.1 Выбрать хомут в соответствии с диаметрами требуемых трубопроводов. Не рекомендуется выбирать хомут впритык по диаметру.

5.2 Проверить хомуты на предмет наличия или отсутствия механических повреждений.

5.3 Монтаж хомута осуществляется с помощью шпильки и дюбеля.

5.4 Запрещается использовать хомуты, имеющие механические повреждения.

6 СРОКИ СЛУЖБЫ И ХРАНЕНИЯ, ГАРАНТИИ ИЗГОТОВИТЕЛЯ (ПОСТАВЩИКА)

6.1 Ресурсы, сроки службы и хранения

6.1.1 Средний срок службы изделия – 5 лет. Срок службы исчисляется с даты ввода узла в эксплуатацию. Фактический срок службы не ограничивается указанным сроком службы, а определяется его техническим состоянием.

6.1.2 Срок хранения изделия в упаковке не должен превышать 10 лет.

6.2 Гарантии изготовителя (поставщика)

6.2.1 Гарантийный срок эксплуатации изделия 5 лет со дня отгрузки со склада предприятия-изготовителя. Изготовитель гарантирует соответствие изделий установленным требованиям при соблюдении потребителем условий транспортирования, хранения, монтажа и эксплуатации.

6.2.2 Завод-изготовитель гарантирует замену изделия, вышедшего из строя по вине изготовителя, в течение гарантийного срока эксплуатации.

6.2.3 Изготовитель (поставщик) не несет гарантийной ответственности в случаях:

- изменения оттенков окрашенных поверхностей и пластиковых частей в процессе эксплуатации;
- несоблюдения владельцами правил эксплуатации;
- небрежного хранения и транспортирования;

- использование изделия не по назначению;
- при наличии механических повреждений оборудования, вызванных внешними факторами;
- при наличии следов воздействия агрессивных к материалам изделия вещества.

6.2.4 Настоящая гарантия не ущемляет законных прав потребителя, предоставленных ему действующим законодательством.

6.2.5 Транспортировка изделия происходит в защитной транспортной упаковке. В случае несоблюдения данного пункта предприятие-изготовитель не несёт ответственность за целостность и сохранность устройства.

6.2.6 Не принимаются претензии по изделию, имеющим повреждения, отличные от естественных следов эксплуатации, в том числе возникшие в результате неквалифицированного ремонта или транспортировки.

7 КОНСЕРВАЦИЯ, ХРАНЕНИЕ И ТРАНСПОРТИРОВКА ИЗДЕЛИЯ

7.1 Консервация производится согласно требованиям ГОСТ 9.014.

7.2 Хомут поставляются упакованный в картонный короб.

7.3 Хомуты в упакованном виде можно транспортировать автомобильным транспортом с закрытым кузовом, ж/д транспортом в закрытых вагонах, авиационным транспортом в негерметизированных отсеках, речным или морским транспортом (в трюмах), либо в контейнерах всеми перечисленными видами транспорта.

Во время транспортирования не допускаются механические воздействия, а также обдиры и воздействия на поверхность агрессивных химических веществ, могущих повлечь за собой нарушение геометрических размеров и/или целостности защитного покрытия.

7.4 Условия транспортирования и хранения в части воздействия климатических факторов окружающей среды – по группе 4 ГОСТ 15150-69

8 СВЕДЕНИЯ ОБ УТИЛИЗАЦИИ

8.1 Конструкция и материалы, из которых изготовлено изделие, не наносят вред окружающей природной среде и здоровью человека при его хранении, транспортировании, эксплуатации при соблюдении эксплуатационной документации и правил безопасности.

8.2 Утилизация изделия, отработавшего свой срок, производится в сроки и способом, принятым на предприятии-потребителе изделия, в соответствии с требованиями стандартов государства, в котором используется изделия.

9 ОСОБЫЕ ОТМЕТКИ

9.1 В паспорте не допускаются записи карандашом, смывающимися чернилами, подчистки.

9.2 Неправильная запись должна быть аккуратно зачеркнута и рядом написана новая. Новые записи должны быть заверены ответственным лицом. После подписи необходимо проставлять фамилию и инициалы ответственного лица (допускается вместо подписи проставлять личный штамп исполнителя).

ЛИСТ РЕГИСТРАЦИИ ИЗМЕНЕНИЙ

Изм.	Номера листов (страниц)				Всего листов (страниц) в докум.	№ докум.	Входящий № сопроводите льного докум. и дата	Подп.	Дата
	изменен ных	заменен ных	новых	аннулир ованных					