



# Flamco

Flow of Innovation



## Flexvent

Автоматические воздухоотводчики.

Технический паспорт

Инструкция по установке и эксплуатации



**Производство:**

Flamco BV Hersteller, Amersfoortseweg 9,  
3750GM Bunschoten, the Netherlands

**Поставщик:**

Общество с ограниченной ответственностью «Фламко РУС».  
109129, Российская Федерация, город Москва,  
Текстильщиков 8-я улица, дом 11, строение 2.

# Содержание

<b>1. Общие положения</b> .....	<b>2</b>
1.1. Описание .....	2
1.2. Конструкция и принцип работы автоматического воздухоотводчика Flexvent ...	3
1.3. Технические характеристики .....	3
1.4. Производственная линейка.....	4
<b>2. Безопасность</b> .....	<b>5</b>
2.1. Нарушение требований безопасности.....	5
2.2. Типы рабочих сред .....	5
<b>3. Транспортировка, хранение и утилизация</b> .....	<b>6</b>
<b>4. Установка</b> .....	<b>7</b>
<b>5. Ввод в эксплуатацию</b> .....	<b>7</b>
<b>6. Обслуживание и демонтаж</b> .....	<b>8</b>
<b>7. Гарантийные обязательства и условия</b> .....	<b>9</b>
<b>8. Гарантийный талон</b> .....	<b>10</b>
<b>9. Регламент рассмотрения претензий по качеству в течение гарантийного срока</b> .....	<b>11</b>

## 1. Общие положения

### 1.1. Описание

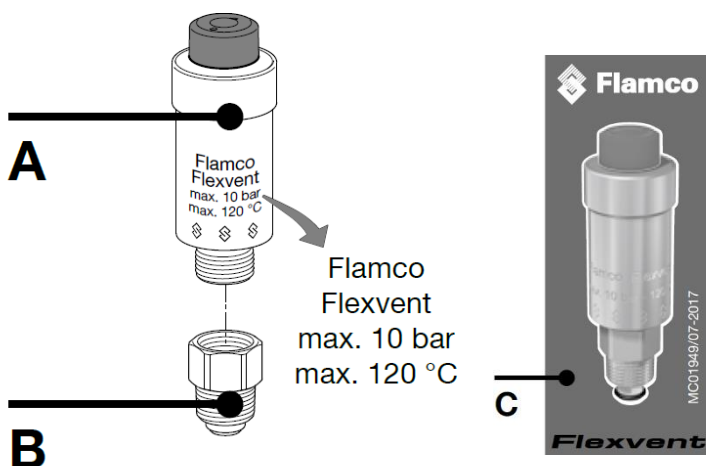
1.1.1) Воздухоотводчики Flexvent предназначены для удаления свободных пузырьков газа воздуха из теплоносителя закрытых систем отопления и холодоснабжения в атмосферу. Устанавливаются в верхних точках системы (на стояках, конечных точках всех ответвлений и врезок, п-образных участках трубопроводов, а также на горизонтальных участках трубопроводов большой протяженности).

1.1.2) Устройство для удаления воздуха Flexvent также может иметь предохранительное устройство воздухозаборника Flamco для предотвращения всасывания воздуха в клапан Flexvent во время дренажа.

1.1.3) Не годится для использования в паровых системах и закрытых системах питьевой воды.

#### В комплект поставки входят:

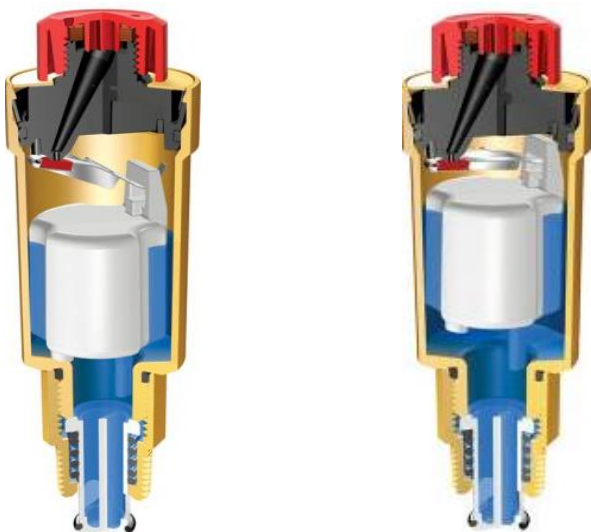
- 1) Автоматический воздухоотводчик (А);
- 2) Отсечной клапан (В), если он входит в комплект.
- 3) технический паспорт и инструкция по эксплуатации с гарантийным талоном;
- 4) транспортная упаковка(С).



## 1.2. Конструкция и принцип работы автоматического воздухоотводчика Flexvent.

1.2.1) Работа устройства основана на поплавковом принципе: воздух, попадающий внутрь Flexvent, понижает уровень воды внутри клапана, опуская поплавок, который открывает клапан выпуска воздуха. При выпуске воздуха уровень воды внутри клапана повышается, поплавок всплывает и закрывает клапан. Увеличение расстояния от зеркала воды до клапана выпуска воздуха и кольца уплотнения из фибры дают дополнительную защиту воздухоотводчика от протечек. Воздухоотводчики наиболее эффективны при заполнении системы теплоносителем, т.к. именно в этот момент свободный воздух вытесняется жидкостью.

1.2.2). Воздухоотводчики Flexvent изготовлены из латуни. Большинство моделей оснащается отсечным клапаном, который упрощает процесс монтажа и демонтажа. Благодаря небольшим размерам Flexvent может быть легко установлен в любую систему.



## 1.3. Технические характеристики

### 1.3.1. Параметры эксплуатации:

- Минимальное рабочее давление: 0,2;
- Максимальное рабочее давление: 10 бар (указано на корпусе);
- Максимально рабочая температура: +120 °С;
- Минимальная рабочая температура: -10 °С;
- Рабочая среда: вода или водно-гликолевые смеси с концентрацией гликоля не более 50%;

### 1.3.2. Спецификация материалов:

Наименование	Материал
Корпус автоматического поплавкового воздухоотводчика	Латунь CW614N
Крышка	Пластик
Поплавок	PP
Отсечной клапан	Латунь CW614N
Уплотнительные элементы	EPDM

## 1.4. Производственная линейка

Тип	P <sub>раб</sub> <sup>1</sup> [бар]	t <sub>макс</sub> <sup>1</sup> [°С]	Размеры, [мм]		Тип присоединения	Артикул
			Ø	В		
Flexvent 1/8 без отсечного клапана	10,0	120	30	67	R 1/8"	27775
Flexvent 3/8 с отсечным клапаном	10,0	120	30	78	R 3/8"	27750
Flexvent 3/8 без отсечного клапана	10,0	120	30	66	G 3/8"	27725
Flexvent 1/8 – 3/8 с отсечным клапаном	10,0	120	30	86–75,5	R 1/8" / R 3/8"	27780
Flexvent 1/2 с отсечным клапаном	10,0	120	30	75,5	R 1/2"	89000
Flexvent 1/2 без отсечного клапана, белый	10,0	120	31	71	R 1/2"	27743
Flexvent 3/4 с отсечным клапаном	10,0	120	30	74,5	R 3/4"	27735

## 2. Безопасность

### 2.1. Нарушение требований безопасности



#### **Внимание!**

Нарушение требований безопасности, указанных в п 1.3.1 настоящего Технического паспорта, влечет за собой угрозу для потребителя и угрозу для работы автоматического воздухоотводчика. При неисполнении требований безопасности возможен отказ в гарантийном обслуживании.

2.1.1) Прежде, чем обратиться в сервисный центр, убедитесь, что автоматический воздухоотводчик был установлен и использовался в соответствии с правилами эксплуатации.

### 2.2. Типы рабочих сред

2.2.1) Автоматические воздухоотводчики применяются в системах отопления, холодоснабжения, при этом концентрация гликоля в теплоносителе не должна превышать 50%.

2.2.2) При подготовке теплоносителя необходимо также учитывать информацию изготовителя касательно его качества, допустимого количества примесей, коррозионных свойств.

## 3. Транспортировка, хранение и утилизация



### Внимание!

Автоматический воздухоотводчик необходимо защитить от воздействия влаги, резких перепадов температур и механических повреждений.

### 3.1. Транспортировка

3.1.1) Автоматические воздухоотводчики баки транспортируют всеми видами транспорта в соответствии с правилами перевозок.

3.1.2) При транспортировке должны быть обеспечены сохранность качества, отсутствие избыточной влажности, предохранение от коррозии, эрозии, загрязнения, механических повреждений и деформации.

### 3.2. Хранение

3.2.1) Автоматические воздухоотводчики должны храниться в закрытых помещениях при температуре не ниже  $-20^{\circ}\text{C}$  и не выше  $+60^{\circ}\text{C}$ , без резких перепадов температур.

3.2.2) При хранении в отапливаемых помещениях не рекомендуется располагать оборудование на расстоянии менее 1 метра от отопительных приборов и допускать резких перепадов температур от минусовых до плюсовых.

3.2.3) Хранение запрещается в условиях относительной влажности более 80%.

### 3.3. Утилизация

3.3.1) Утилизация изделия (переплавка, захоронение, перепродажа) производится в порядке, установленном Законами РФ от 04 мая 1999 г. № 96-ФЗ «Об охране атмосферного воздуха» (с изменениями и дополнениями), от 24 июня 1998 г. № 89-ФЗ

3.3.2) «Об отходах производства и потребления» (с изменениями и дополнениями), от 10 января 2002 г. № 7-ФЗ «Об охране окружающей среды» (с изменениями и дополнениями), а также другими российскими и региональными нормами, актами, правилами, распоряжениями и пр., принятыми во использование указанных законов.

Содержание благородных металлов: нет.



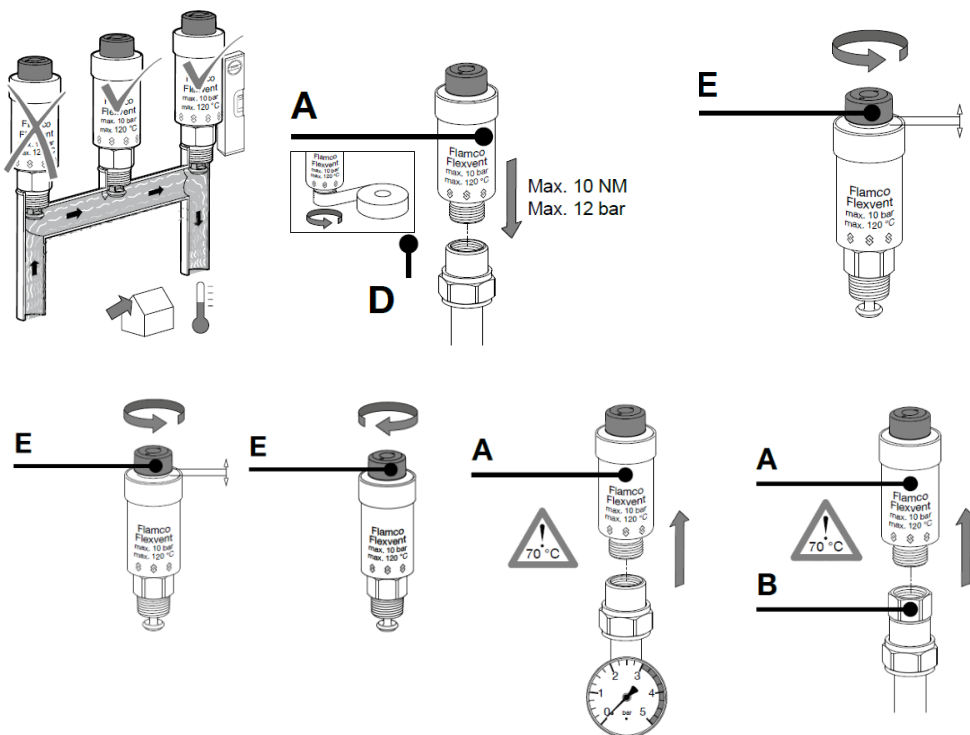
## 4. Установка



### Внимание!

Установку и ввод в эксплуатацию оборудования рекомендуем выполнять в строгом соответствии с данным Техническим паспортом. Изготовитель не несет ответственность за неисправности, возникшие из-за неправильного монтажа.

- 4.1) Надлежащим образом промойте систему перед установкой клапана Flexvent.
- 4.2) Установку клапана Flexvent (A) следует выполнять в вертикальном положении в наивысшей точке системы.
- 4.3) Используйте уплотнительный материал (D) на клапане Flexvent (A) или на клапане, если он имеется.



## 5. Ввод в эксплуатацию

- 5.1) Поверните колпачек (E) против часовой стрелки для быстрого заполнения.
- 5.2) После заполнения верните колпачок в исходное положение.
- 5.3) Регулярно производите осмотр. Клапан Flexvent укомплектован расширительными кольцами на колпачке, которые перекрывают воздух вентиляции при увлажнении. Возможно использование продуктов для очистки воды, если соответствующий производитель гарантирует их пригодность для всех использованных материалов.
- 5.4) Не позволяйте грязи из установки попадать в воздушную вентиляционную систему Flexvent, не допускайте прямых контактов с хлорсодержащими продуктами ( $\geq 250$  промилле) и защищайте от гидравлического удара в системе.

### Внимание!



Не снимайте колпачок во время работы.

## 6. Обслуживание и демонтаж

- 6.1) Регулярно производите осмотр. Клапан Flexvent укомплектован расширительными кольцами на колпачке, которые перекрывают выход воздуху при намокании.
- 6.2) Возможно использование продуктов для очистки воды, если соответствующий производитель гарантирует их пригодность для всех использованных материалов.
- 6.3) Осуществлять техническое обслуживание только при остывшей системе.
- 6.4) Стравите (указания для исполнения без отсечного клапана) давление в системе трубопроводов.
- 6.5) Снимите клапан Flexvent (A) с дополнительного клапана (B), и демонтируйте клапан Flexvent (A) из системы.

## 7. Гарантийные обязательства и условия

7.1) Гарантийный срок на оборудование составляет 24 месяца с даты продажи, указанной в гарантийном талоне.

7.2) Все условия гарантийных обязательств и гарантийного обслуживания действуют в рамках действующего законодательства о защите прав потребителей и регулируются соответствующими законодательными актами РФ.

7.3) Изготовитель гарантирует работу оборудования при условии соблюдения правил транспортировки, хранения, монтажа и эксплуатации, указанных в настоящем паспорте.

7.4) Изготовитель обязуется в течение гарантийного срока безвозмездно исправлять дефекты оборудования или заменять его, если дефекты не возникли вследствие нарушения покупателем правил пользования оборудованием. Гарантийный ремонт осуществляет предприятие-изготовитель или его сервисный центр.

7.5) Право на гарантийное обслуживание утрачивается в следующих случаях:

- нарушение правил и условий транспортировки, хранения, монтажа и эксплуатации;
- выявление дефектов, связанных со стихийными бедствиями и иными обстоятельствами, находящимися вне контроля покупателя и изготовителя;
- наличие следов самостоятельной разборки, ремонта модификации оборудования самим покупателем или третьими лицами.

7.6) Условия гарантии не предусматривают возмещение ущерба, материального или физического, связанного с неправильным монтажом и эксплуатацией данного оборудования.

7.7) Расчетный срок службы составляет 10 лет, при условии эксплуатации в соответствии с правилами и рекомендациями Технического паспорта, при отсутствии длительных пиковых нагрузок и других негативных факторов.



## 8. Гарантийный талон

Наименование/ Маркировка оборудования		
Артикул		
Индивидуальный номер (указан на этикетке)		
Наименование компании-продавца		
Отметка о продаже	Дата (д/м/г)	Печать
С условиями гарантийного обслуживания согласен	ФИО _____	подпись / _____ /
Отметка о прохождении ТО	T01 / ____ / ____ / дата            подпись	T06 / ____ / ____ / дата            подпись
	T02 / ____ / ____ / дата            подпись	T07 / ____ / ____ / дата            подпись
	T03 / ____ / ____ / дата            подпись	T08 / ____ / ____ / дата            подпись
	T04 / ____ / ____ / дата            подпись	T09 / ____ / ____ / дата            подпись
	T05 / ____ / ____ / дата            подпись	T010 / ____ / ____ / дата            подпись
Наименование сервисного центра		
Отметка о приеме в сервисный центр	Дата (д/м/г)	Печать



## 9. Регламент рассмотрения претензий по качеству в течение гарантийного срока

9.1) При возникновении претензий по качеству в течение гарантийного срока покупатель предоставляет в адрес розничного продавца или официального Дистрибьютора/Дилера/Партнера/Сервисного центра компании ООО «Фламко РУС» следующий перечень документов:

- описание дефекта;
- качественную фотографию места дефекта (2-3 ракурса);
- описание рабочих параметров системы и среды;
- заполненный гарантийный талон.

9.2) При невозможности подтвердить признание гарантийного случая по предоставленным документам согласно п. 10.1 необходимо передать вышедшее из строя оборудование в надлежащем виде (очищенном от внешних загрязнений) в официальный Сервисный центр ООО «Фламко РУС» для проведения диагностики.

9.3) В случае необоснованности претензий к работоспособности оборудования и не подтверждении гарантийного случая диагностическое обследование оплачивается покупателем, исходя из действующих тарифов, установленных сервисным центром.

9.4) Изготовитель обязуется в течение гарантийного срока безвозмездно исправлять дефекты оборудования или заменять его, если дефекты возникли не вследствие нарушения покупателем правил пользования оборудованием, указанным в настоящем Техническом паспорте.



**Центральный офис ООО «Фламко РУС» (ЦФО)**

Москва +7 (495) 727-20-26 moscow@flamcogroup.ru

---

**Региональные представительства**

**Северо-Западный федеральный округ (СЗФО)**

Санкт-Петербург +7 (812) 425-33-19 neva@flamcogroup.ru

**Приволжский федеральный округ (ПФО)**

Казань +7 (960) 032-15-21 kazan@flamcogroup.ru  
Нижний Новгород +7 (920) 078-39-09 n.novgorod@flamcogroup.ru  
Самара +7 (937) 073-29-09 samara@flamcogroup.ru

**Южный федеральный округ (ЮФО)**

Краснодар +7 (861) 210-45-70 south@flamcogroup.ru  
Волгоград +7 (961) 060-00-26 volgograd@flamcogroup.ru

**Уральский федеральный округ (УФО)**

Екатеринбург +7 (922) 217-42-18 ural@flamcogroup.ru

**Сибирский федеральный округ (СФО)**

Новосибирск +7 (383) 335-71-09 siberia@flamcogroup.ru

**Дальневосточный федеральный округ (ДФО)**

Владивосток +7 (984) 290-24-84 dv@flamcogroup.ru  
Хабаровск +7 (984) 290-24-84 dv@flamcogroup.ru

**[www.flamcogroup.com](http://www.flamcogroup.com)**