

- 5.4. Для беспрепятственного прохождения жидкостей через сифон необходимо периодически очищать корпус сифона и отстойник от загрязнений.
- 5.5. В случае течи воды через гайку сальника вентиляльной головки смесителя следует подтянуть гайку сальника.
- 5.6. В случае течи воды через излив следует сменить прокладку клапана вентиляльной головки.
- 5.7. Для замены изношенных деталей вентиляльной головки следует предварительно перекрыть входной запорный вентиль, после чего вывернуть вентилянную доловку и произвести необходимую замену.
- 5.8. Присоединительные детали, имеющие защитно-декоративное гальваническое покрытие должны затягиваться ключами с мягкими прокладками.

#### 6. СВИДЕТЕЛЬСТВО О ПРИЕМКЕ

Мойка чугунная эмалированная с одной чашей МЧ соответствует ГОСТ 18297-96 и признана годной к эксплуатации.

шоке 2014 г.  
(дата приемки)

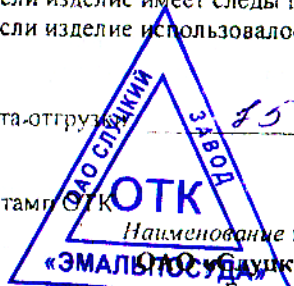
Шоке 2014 г.  
(подпись лиц, ответственных за приемку)

#### 7. ГАРАНТИЙНЫЕ ОБЯЗАТЕЛЬСТВА

- 7.1. Завод гарантирует соответствие моек требованиям по ГОСТ 18297-96 при соблюдении условий транспортирования, хранения и эксплуатации, предусмотренных данным ГОСТом.
- 7.2. Гарантийный срок эксплуатации – полтора года со дня сдачи в эксплуатацию здания или продажи (при реализации через розничную сеть), но не более двух лет со дня их отгрузки предприятием-изготовителем.
- 7.3. Гарантийный срок эксплуатации смесителя и сифона установлен действующими на них стандартами.
- 7.4. ВНИМАНИЕ! Производитель оставляет за собой право отказаться от гарантийных обязательств в случае, если:
- изделие пришло в негодность из-за несоблюдения правил эксплуатации, изложенных выше;
  - если изделие имеет следы постороннего вмешательства;
  - если изделие использовалось с нарушением условий по эксплуатации.

Дата отгрузки 15 июля 2014 г.

Штамп ОТК



Наименование и адрес завода-изготовителя:

«ЭМАЛЬПОСУДА» СЛУЦКИЙ ЗАВОД «ЭМАЛЬПОСУДА»,  
Беларусь, Минская область,  
223610, г. Слуцк, ул. Комсомольская, 14.

223610, г. Слуцк, ул. Комсомольская, 14.

## Министерство промышленности Республики Беларусь



ОАО «СЛУЦКИЙ ЗАВОД «ЭМАЛЬПОСУДА»

МОЙКА ЧУГУННАЯ

ЭМАЛИРОВАННАЯ МЧ ГОСТ 18297-96

# ПАСПОРТ



## 1. НАЗНАЧЕНИЕ ИЗДЕЛИЯ

- 1.1. Мойка чугунная эмалированная ГОСТ 18297-96, в последующем тексте называемая «Мойка», предназначена для мытья посуды, пищевых продуктов и слива неагрессивных жидкостей.
- 1.2. Мойка устанавливается на подстолях (шкафах кухонной мебели) в кухнях жилых и общественных зданий.
- 1.3. Мойка должна соответствовать ГОСТ 18297-96.

## 2. ЧЕРТЕЖ МОЙКИ

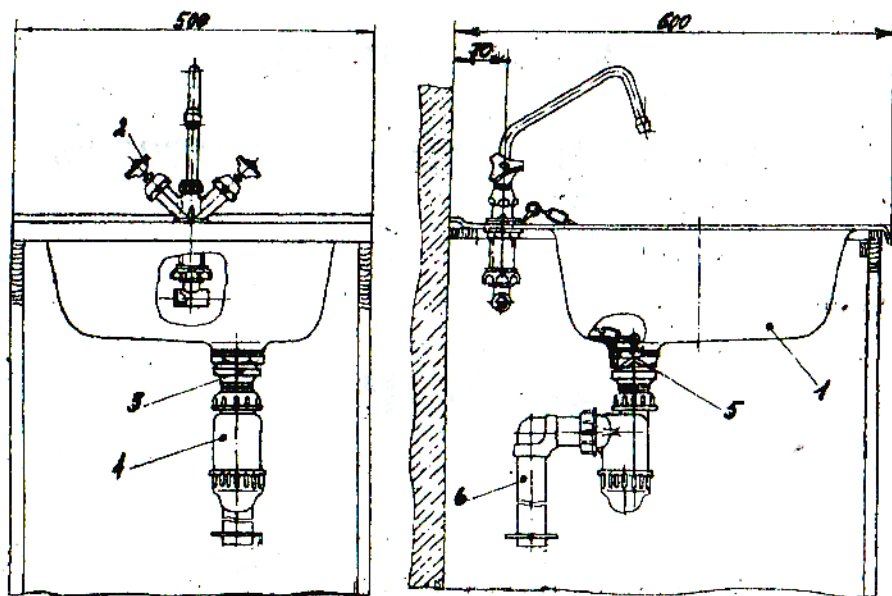


Схема установки мойки типа М4

1-мойка, 2-смеситель, 3-выпуск, 4-сифон, 5-пробка, 6-отвод

## 2. ТЕХНИЧЕСКИЕ ХАРАКТЕРИСТИКИ

### 2.1. Параметры мойки:

1. габаритные размеры, мм
  - Ширина.....500
  - Длина.....600
  - высота (без комплектующих) .....174
2. размеры чаши мойки в плане, мм.....400x400
3. минимальная глубина чаши мойки.....160
4. диаметр выпускного отверстия.....52±1
5. справочная масса мойки с учетом эмали (без комплектующих), не более, кг .....22

### 3. КОМПЛЕКТНОСТЬ

#### 3.1. В комплект поставки мойки входит:

- |   |       |
|---|-------|
| Мойка, шт.....  | 1 шт. |
| Смеситель ГОСТ 25809-83, шт.....                                    | 1 шт. |
| Сифон ГОСТ 23289-94, шт.....  | 1 шт. |
| Паспорт*, объединенный с инструкцией по монтажу и эксплуатации..... | 1 шт. |

#### Примечание:

- \* - при поставке строительным организациям паспорт входит в комплект партии моек
- при поставке в торговую сеть паспорт входит в комплект поставки каждой мойки
- допускается комплектование смесителями и водосливной арматурой других видов
- по согласованию потребителя и изготовителя, мойки могут поставляться частично или полностью без комплектующих изделий.

### 4. ИНСТРУКЦИЯ ПО МОНТАЖУ

- 4.1. Распакуйте изделие и проверьте комплектность по паспорту.
- 4.2. Установите смеситель на мойку.
- 4.3. Установите выпуск на мойку.
- 4.4. Установите мойку на подстолье или кронштейны
- 4.5. Подсоедините смеситель к трубопроводам горячей и холодной воды.
- 4.6. Подсоедините корпус сифона к выпуску; отвод – к канализации.
- 4.7. Соедините отвод с корпусом сифона при помощи соединительных деталей сифона.
- 4.8. Произведите пробный пуск воды из смесителя. При появлении течи в местах присоединения смесителя к трубопроводам и сифона к канализации примите меры к ее устранению.

### 5. ИНСТРУКЦИЯ ПО ЭКСПЛУАТАЦИИ

- 5.1. Не допускается механическое воздействие на мойку – удары по металлу или эмалевому покрытию во избежание повреждений покрытия.
- 5.2. При чистке (мытьи) мойки не допускается применение моющих средств, содержащих абразивные материалы, растворов щелочей и кислот.
- 5.3. После слива в чашу мойки пищевых жидкостей, содержащих кислоты (маринадов, рассолов, соков ит.п.) необходимо промыть мойку водой.