



**ИНКОЭР**<sup>®</sup>  
Развитие  
Надежность  
Стабильность

**АРМАТУРА СПУСКНАЯ К СМЫВНЫМ БАЧКАМ**  
**ГОСТ 21485-2016**  
**ПАСПОРТ И ИНСТРУКЦИЯ ПО МОНТАЖУ И ЭКСПЛУАТАЦИИ**  
**Арматура спускная (СБа)**

**1. НАЗНАЧЕНИЕ ИЗДЕЛИЯ**

Арматура спускная (далее арматура) представляет собой устройство, приводимое в действие вручную и обеспечивающее слив воды из смывного бачка в унитаз.

**2. МЕРЫ БЕЗОПАСНОСТИ**

Материалы, используемые для изготовления арматуры, в условиях эксплуатации не выделяют в окружающую среду вредных веществ и не оказывают при непосредственном контакте вредного воздействия на организм человека. Работа с арматурой наполнительной не требует особых мер предосторожности.

**3. ОСНОВНЫЕ ТЕХНИЧЕСКИЕ ДАННЫЕ**

3.1	Установленная безотказная наработка, тыс. циклов	не менее 60
3.2	Средний расход воды, подаваемой из бачка на смыв через арматуру, л/с	не менее 2,5
3.3	Масса, кг	не более 0,1

**4. СВЕДЕНИЯ О СЕРТИФИКАЦИИ**

4.1. Изделие не подлежит обязательной сертификации.

4.2. Проведена добровольная сертификация изделия. Сертификат соответствия № РОСС RU.32396.04НТЦО.ОС02.00176 выдан органом по сертификации продукции ООО «МОСТЕХНОРУС», № РОСС RU.32396.04НТЦО.ОС02, срок действия: с 07.07.2021 г. по 06.07.2024 г.

**5. КОМПЛЕКТНОСТЬ**

Комплект поставки: арматура спускная – 1 компл.; паспорт и инструкция по монтажу и эксплуатации – 1 экз.; пакет – 1 шт.

\* прокладка между бачком и унитазом – 1 шт.; крепеж бачка к унитазу – 1 компл. (в зависимости от комплектации данные изделия могут отсутствовать).

**6. РЕКОМЕНДАЦИИ ПО УХОДУ ЗА ЭЛЕМЕНТАМИ СПУСКНОГО МЕХАНИЗМА С ДЕКОРАТИВНЫМ ПОКРЫТИЕМ**

Не используйте для чистки металлические щетки или моющие средства, содержащие абразивные частицы. Используйте мягкие губки или ткани.

**7. ХРАНЕНИЕ**

7.1. Условия хранения в части воздействия климатических факторов внешней среды должны соответствовать условиям хранения 2 (С) ГОСТ 15150-69.

7.2. Хранить в упакованном виде на расстоянии не ближе 1 м от отопительных приборов.

**8. ГАРАНТИИ ИЗГОТОВИТЕЛЯ**

8.1. Гарантийный срок эксплуатации – три года со дня изготовления при условии соблюдения правил хранения, транспортирования и эксплуатации.

8.2. Гарантия не распространяется на дефекты, возникшие вследствие:

- установки с нарушением требований данной инструкции;
- неправильного обслуживания в процессе эксплуатации;
- механических повреждений;
- переделок и конструктивных изменений, произведенных пользователем или третьими лицами;
- образования отложений, ржавчины и т.п., связанных с использованием некачественной воды (вода должна соответствовать требованиям ГОСТ Р 51232-98).

8.3. Замена некачественных изделий производится заводом-изготовителем при предъявлении покупателем паспорта на изделие и изделия, в котором обнаружены дефекты.

**9. СВИДЕТЕЛЬСТВО О ПРИЕМКЕ**

9.1. Арматура спускная к смывным бачкам изготовлена и принята в соответствии с требованиями ГОСТ 21485-2016, действующей технической документацией и признана годной для эксплуатации.

*Кланп СБа*

Изготовитель: ООО «Вимпел-М»  
РФ, 612606, г. Котельнич Кировской обл.,  
ул. Победы, дом 84а.  
Тел./факс: (83342) 4-22-84.  
E-mail: vimpel-m@inkoer.ru

С рекламациями обращаться к изготовителю или по месту покупки.

По вопросам реализации продукции обращаться:  
Москва. Тел.: (495) 664-20-19.

E-mail: sale2@inkoer.ru

## 9. МОНТАЖ АРМАТУРЫ

**ВНИМАНИЕ! ЗА УСЛУГАМИ ПО МОНТАЖУ РЕКОМЕНДУЕТСЯ ОБРАЩАТЬСЯ В СПЕЦИАЛИЗИРОВАННЫЕ КОМПАНИИ.**

**ПРЕДПРИЯТИЕ-ИЗГОТОВИТЕЛЬ ОСТАВЛЯЕТ ЗА СОБОЙ ПРАВО ВНОСИТЬ В КОНСТРУКЦИЮ ДЕТАЛЕЙ ИЗМЕНЕНИЯ, НЕ УХУДШАЮЩИЕ ЭКСПЛУАТАЦИОННЫХ СВОЙСТВ ИЗДЕЛИЯ.**

1. Установить арматуру в бачок (прокладка 9 должна быть внутри бачка) и закрепить гайкой 10.

2. Закрепить бачок на унитазе с помощью крепежа. Во избежание течи из-под прокладки 17 крепежные гайки затягивать равномерно с двух сторон.

3. Установить трубу перелива 1 на расстоянии:  
– не менее 50 мм от верхнего края бачка, при установке в бачок с нижним подводом воды;  
– не менее 30 мм от нижнего края отверстия в стенке бачка, при установке в бачок с боковым подводом воды.

4. Установить арматуру наполнительную согласно инструкции по ее установке. Регулировкой наполнительной арматуры установить уровень воды на 20 мм ниже верхнего края трубы перелива 1.

5. На трубу перелива 1 надеть насадку 15 в сборе с тягой 14 и гайкой 16. Для исключения вытягивания трубы перелива носики гайки накладной 2 и насадки 15 соединить перемычкой (входит в комплект). Лишние деления перемычки обрезать подручным инструментом.

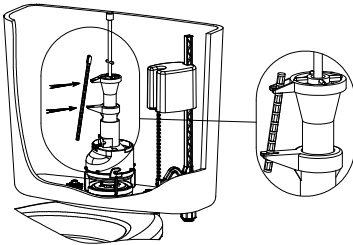


Рисунок 2. Установка перемычки

6. Установить в крышку бачка втулку 12 и затянуть гайкой 13.

7. Удерживая рукой тягу 14, надеть на нее крышку бачка, накрутить ручку 11 и установить крышку бачка на место.

8. Для правильной работы арматуры между втулкой 12 и ручкой 11 должен быть зазор от 0,5 мм до 3 мм. Зазор регулируется перемещением гайки 16 по тяге 14.

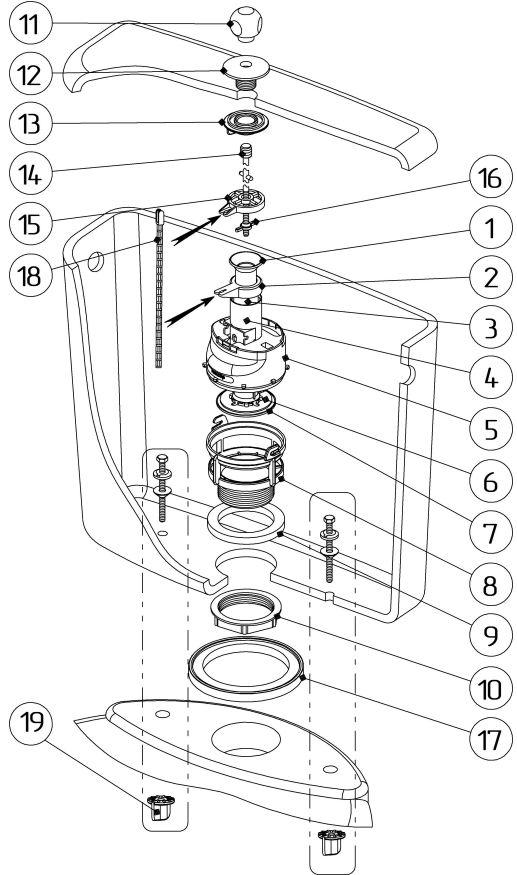


Рисунок 1. Арматура спускная (СБа)

1 – труба перелива; 2 – гайка накладная; 3 – труба наружная; 4 – дно; 5 – корпус; 6 – кольцо; 7 – клапан плоский; 8 – корпус нижний; 9 – прокладка; 10 – гайка; 11 – ручка; 12 – втулка; 13 – гайка; 14 – тяга; 15 – насадка; 16 – гайка; 17 – прокладка между бачком и унитазом; 18 – перемычка; 19 – крепеж бачка к унитазу.

**ПРИМЕЧАНИЕ:** В вариантах комплектации спускового клапана без наполнительного крепеж бачка к унитазу (поз. № 19) и прокладка между бачком и унитазом (поз. № 17) отсутствуют.

## 10. ХАРАКТЕРНЫЕ НЕИСПРАВНОСТИ И СПОСОБЫ ИХ УСТРАНЕНИЯ

Наименование неисправности	Вероятная причина	Способ устранения
Наблюдается течь воды в унитаз	Нарушена целостность клапана	Заменить клапан
	Лопнула или слабо затянута гайка	Заменить / затянуть гайку
	Неправильно выставлена труба перелива	Отрегулировать
	Неправильно настроена наполнительная арматура	Отрегулировать