



**Flamco**



**FLAMCOVENT**



**FLAMCOVENT V**



**FLAMCOVENT S**



**FLAMCOVENT F**

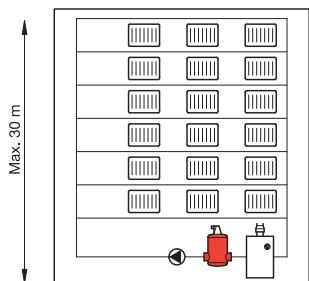
# Flamcovent

**Инструкции по установке и эксплуатации**

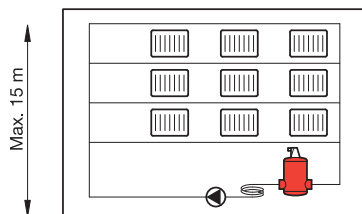


# Flamco

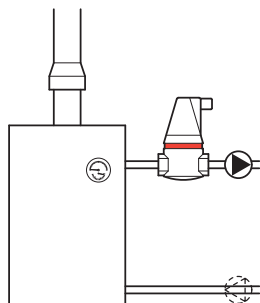
1



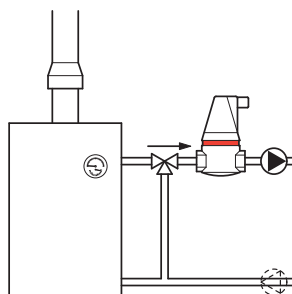
2



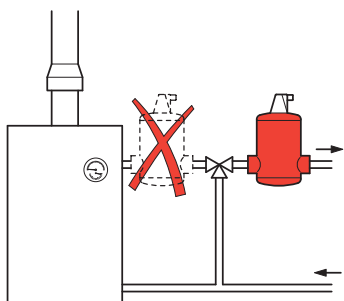
3



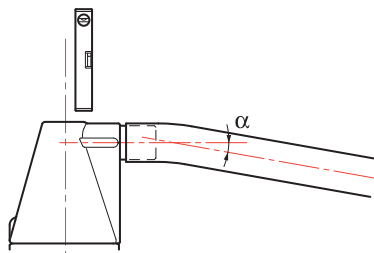
4

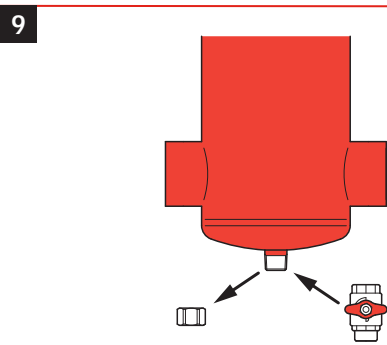
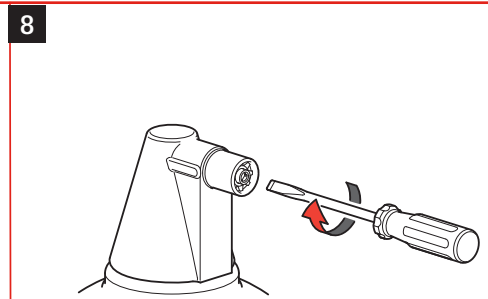
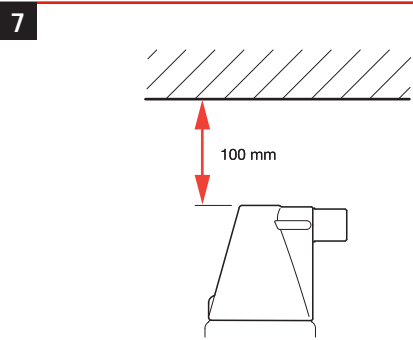


5



6







## 1. Общая информация

### Применение.

Устройство для удаления воздуха Flamcovent предназначено для систем нагрева и охлаждения, использующих воду или водно-гликолевую смесь (максимум 50%).

Во время работы устройство Flamcovent может сильно нагреваться.

Мин. и макс. температура системы от  $-10\text{ }^{\circ}\text{C}$  до  $+120\text{ }^{\circ}\text{C}$ .

Минимальное давление в системе на участке Flamcovent - 0,2 bar.

Максимальное значение рабочего давления указано на ярлыке.

Расчет производительности приведен в документации Flamco.

Максимальная скорость потока через Flamcovent 1,5 м/с.

Максимальная статическая высота под Flamcovent: CV: 30 метров, система охлаждения: 15 метров (рис. 1, 2).

## 2. Монтаж

Flamcovent устанавливается в сухом и защищенном от замерзания месте с хорошим доступом для обслуживания.

Система нагрева: устанавливайте Flamcovent непосредственно за котлом или смесительным клапаном, желательно перед циркуляционным насосом (рис. 3, 4, 5).

Система охлаждения: непосредственно перед змеевиком.

Установка должна выполняться исключительно квалифицированным персоналом.

Обеспечьте выполнение местных нормативных актов и положений.

Хорошо промойте установку перед монтажом Flamcovent.

Допускается лишь вертикальный монтаж Flamcovent (рис. 6).

Сепаратор воздуха Flamcovent выполнен с 22 мм подключением для монтажа сливного трубопровода (рис. 6).

Для обслуживания под сепаратором требуется свободное пространство минимум 100 мм (рис. 7).

## 3. Техническое обслуживание

Регулярно проводите визуальную проверку Flamcovent.

На случай неожиданных утечек из вытяжного вентилятора он может закрываться винтом (рис. 8).

Модели DN 50 – DN 600 Flamcovent могут оснащаться спускным краном для удаления грязи (рис. 9).

Плавающие легковесные загрязнения в моделях DN 50 – DN 600 можно удалять посредством верхнего спускного крана (рис. 10).

Выполнять обслуживание можно лишь после того, как в системе будет снято давление, и она будет охлаждена.

## 4. Демонтаж

Сравните давление в системе до нуля. Вероятность получения ожогов!

Вода в системе может быть горячей. Выполните демонтаж клапана.

## **5. Правила хранения, транспортировки и утилизации**

5.1. Оборудование должно храниться в закрытых помещениях, в условиях, исключающих возможность воздействия солнечных лучей, влаги, резких колебаний температуры. Температура окружающего воздуха при хранении от 1°C до 40°C и относительной влажности воздуха не более 80 % при 25°C.

5.2. Транспортировку допускается производить любым видом транспорта на любые расстояния. Условия транспортирования в части воздействия климатических факторов - по группе условий хранения 3 по ГОСТ 15150-69.

5.3. Изделие не содержит драг/металлов, вредных веществ и компонентов и подлежит утилизации после окончания срока эксплуатации.

## **6. Гарантия производителя**

6.1. Изготовитель гарантирует нормальную работу оборудования при условии соблюдения правил эксплуатации и хранения.

6.2. Гарантийный срок эксплуатации 24 месяца с даты ввода в эксплуатацию, но не более 27 месяцев с даты отгрузки со склада.

6.3. Изготовитель обязуется в течение гарантийного срока эксплуатации безвозмездно исправлять дефекты изделия или заменять его, если дефекты не возникли вследствие нарушения покупателем правил пользования изделием или его хранения. Гарантийный ремонт осуществляет предприятие-изготовитель или его представитель.

6.4. Изготовитель не принимает претензии за некомплектность и механические повреждения оборудования при несоблюдении требований настоящего паспорта, попадание вовнутрь посторонних предметов, веществ, жидкостей, наличия следов самостоятельной разборки, ремонта или доработок, стихийных бедствий, пожаров.

## 7. Гарантийный талон

|   |      |                         |        |
|---|------|-------------------------|--------|
| Наименование изделия  |      |                         |        |
| Артикул изделия   |      |                         |        |
| Заводской номер изделия<br>(наклейка/штамп на корпусе)<br>* заполняется при монтаже |      |                         |        |
| Дистрибьютор/Дилер/<br>Партнер  | Дата | Подпись/<br>расшифровка | Печать |
| Отметка о продаже через<br>розничную сеть   | Дата | Подпись/<br>расшифровка | Печать |
| Отметка о вводе в<br>эксплуатацию   | Дата | Подпись/<br>расшифровка | Печать |

Гарантийный срок на оборудование составляет 24 месяца с даты ввода в эксплуатацию, но не более 27 месяцев с даты продажи, указанной в накладной.

Условием предоставления гарантии является наличие товарной накладной на оборудование.

При возникновении гарантийного случая покупатель предоставляет следующий перечень документов:

1. Акт в произвольной форме с описанием дефекта.
2. Качественную фотографию места дефекта (2-3 ракурса).
3. Описание рабочих параметров системы (температура, давление, рабочая жидкость).
4. Накладную на оборудование.
5. Настоящий гарантийный талон.

Регламент рассмотрения гарантийного случая.

Перечисленные выше документы направляются в адрес розничного продавца или официального Дистрибьютора/Дилера/Партнера компании «Майбес РУС» в зависимости от того, через какую организацию была произведена окончательная покупка оборудования.

Процесс рассмотрения случая при необходимости участия ООО «Майбес РУС» занимает не более 7 рабочих дней с момента:

1. Предоставления пакета документов и фотографий
2. Поступления оборудования на склад ООО «Майбес РУС» при невозможности оценить дефект по п.1



**Flamco**

