



**ХРУПКОЕ ИЗДЕЛИЕ
БЕРЕЧЬ ОТ УДАРА!**

УНИВЕРСАЛ

www.zavoduniversal.ru

Уважаемый покупатель!

Вы приобрели чугунную эмалированную ванну, произведенную на самом современном зарубежном оборудовании с применением вакуумно-пленочной технологии литья, которая исключает появление раковин, трещин и других дефектов корпуса. Для разработки формы ванны использовалось компьютерное моделирование.

Ваша ванна не уступает лучшим мировым аналогам и соответствует современным европейским стандартам.

Генеральный директор

В.А. Киселев

Ванна чугунная купальная эмалированная

ПАСПОРТ ИЗДЕЛИЯ

(с инструкцией по монтажу и эксплуатации)

1. Варианты комплектации

1.1. Ванна купальная чугунная эмалированная реализуется как самостоятельное изделие, может иметь различную дополнительную комплектацию (приобретается отдельно):

1.1.1. При дополнительной комплектации ванн ножками, в состав комплекта входят (см. схему 1):

Поз.№	Наименование	Кол-во, шт.
1.	Ножка регулируемая	4
2.	Болт М10х45	4
3.	Шайба А10	4
4.	Гайка М10	4
5.	Болт М12х60 (регулируемый)	4
6.	Гайка М12	4

1.1.3. При дополнительной комплектации ручками, в состав комплекта входят (см. схему 3):

Поз.№	Наименование	Кол-во, шт.
1.	Ручки для ванн	2
2.	Винт М6	4
3.	Прокладка	4
4.	Заглушка	4
5.	Гайка М6	4

1.1.2. При дополнительной комплектации уравнивателем электрических потенциалов, в состав комплекта входят (см. схему 2):

Поз.№	Наименование	Кол-во, шт.
1.	Проводник	1
2.	Болт М6х20	1
3.	Болт М6х30	1
4.	Шайба А6	4
5.	Гайка М6	2

1.1.4. При дополнительной комплектации подголовником, в состав комплекта входят (см. схему 4):

Поз.№	Наименование	Кол-во, шт.
1.	Болт М6	2
2.	Шайба А8	2
3.	Шайба(опорная)	4
4.	Опора	2
5.	Ось	2
6.	Подголовник	1

1.2. В связи с постоянным проведением работ по усовершенствованию изделия изготовитель оставляет за собой право вносить изменения в конструкцию и комплектацию изделия, не ухудшающие его качество и потребительские свойства.

3. Инструкция по эксплуатации ванны

ВАЖНО: В процессе транспортировки и монтажа на ванну может попасть металлическая пыль, которая при контакте с водой образует ржавые пятна на эмалированной поверхности ванны. Для исключения повреждения слоя эмали, перед началом эксплуатации ванны, необходимо сухой мягкой тканью удалить пыль с эмалированной поверхности, затем ополоснуть рабочую поверхность ванны чистой водой и протереть мягкой тканью насухо.

- 3.1. Ванну наполнять пресной водой с температурой не более +75°C.
- 3.2. После каждого пользования ванной необходимо тщательно вымыть ванну мылом или жидкими моющими средствами, специально предназначенными для этих целей, хорошо ополоснуть чистой водой, затем протереть насухо мягкой тканью.
- 3.3. Применение средств, содержащих кислоты, щелочи с РН более 8, растворители, хлор, абразивные частицы может привести к повреждению эмалевого покрытия.

3.4. НЕ ДОПУСКАЕТСЯ:

- 3.4.1. Применение абразивных чистящих средств типа "Пемолукс", "Комет" и других средств, предназначенных для чистки глазурованных изделий (унитазов, раковин, облицовочной и половой плитки).
- 3.4.2. Использование скипидара, моющих средств, имеющих в своем составе скипидар (хвойная отдушка для шампуней и гелей).
- 3.4.3. В ванне замачивать и стирать бельё, сливать жидкости из автоматических и ручных стиральных машинок.
- 3.4.4. Сливать в ванну агрессивные жидкости (фотохимикаты, химреактивы, окрашивающие материалы и т.п.)
- 3.4.5. Попадание на эмалевую поверхность строительных смесей, используемых при укладке облицовочной плитки, что может привести к потере блеска.
- 3.4.6. Не допускается проведение в ванне распила металлических изделий, образующих абразивную, металлическую пыль. Металлическая пыль при взаимодействии с водой корродирует и образует на поверхности ванны «ржавые» точки.
- 3.4.7. Применение средств смягчения воды с показателем рН более 6 ÷ 8.
- 3.4.8. Падение в ванну твердых предметов и ударов с тыльной стороны ванны предметами, хранящимися под ванной. Это может привести к образованию трещин, как эмалевого покрытия, так и самой ванны.

2. Инструкция по монтажу ванны

- 2.1. Если стены планируете облицовывать плиткой, то необходимо руководствоваться схемой № 5 (см. на обороте):
 - работы по облицовке стен плиткой производить до установки ванны.
 - между материалом облицовки (стеной) и краем ванны необходимо оставить монтажный зазор не менее 2мм и не более 4 мм, учитывающий температурное расширение ванны.
 - зазор заполняется пластичным, влагостойким, уплотнительным материалом, например силиконовым герметиком.
- 2.2. Ванну аккуратно положить на боковую стенку, не допуская повреждения эмалевого покрытия борта. Допускается использование резиновых или деревянных подкладок, гофрированного картона.
- 2.3. Произвести зачистку до металлического блеска абразивным материалом одного из двух пазов на борте ванны, который предназначен для прикрепления уравнивателя потенциалов.
- 2.4. Надежно закрепить ножки в ножкодержателях ванны по схеме №1 для обеспечения устойчивого положения ванны при эксплуатации.
- 2.5. Присоединить сифон к ванне, соблюдая последовательность, указанную в инструкции по сборке и монтажу сифона.
- 2.6. Если ванна укомплектована ручками, то их сборку производить по схеме №3 (см. на обороте).
- 2.7. Если ванна укомплектована подголовниками, то его сборку производить по схеме № 4 (см. на обороте).
- 2.8. Зачистить предполагаемое место крепления уравнивателя на водопроводной трубе холодной воды.
- 2.9. Установить ванну на место. Используя регулировочные болты ножек, выровнять борта ванны по горизонтали.
- 2.10. Присоединить сифон к системе канализации. Проверить герметичность соединения выпуска и перелива.
- 2.11. После установки ванны необходимо убедиться в том, что ванна устойчиво стоит на всех 4-х ножках и при диагональной нагрузке (нажатие на углы ванн) отсутствуют сдвиги и качения, вода самотеком стекает по дну в слив ванны.
- 2.12. Собрать уравниватель электрических потенциалов по схеме №2 (см. на обороте).
- 2.13. Во избежание повреждения эмалированной поверхности ванны струей воды и последующего размыва эмалированного слоя, рекомендуется монтаж смесителя выполнять так, чтобы струя воды попадала на решетку слива ванны.

3.5. Ванну вне эксплуатации следует содержать в сухом виде. Стоячая вода или постоянная течь из неисправных кранов образуют желтый налет на эмали (ввиду наличия в воде различных минеральных солей), который практически невозможно удалить.

3.6. Не следует длительное время (более суток) хранить в ванне водопроводную воду.

4. Гарантийные обязательства

4.1. Гарантийный срок эксплуатации приборов - 1,5 года со дня сдачи объекта в эксплуатацию или продажи (при реализации приборов через розничную сеть), но не более 2 лет со дня их отгрузки предприятием-изготовителем.

4.2. Гарантия аннулируется:

- при отсутствии гарантийного талона;
- при отсутствии на гарантийном талоне даты продажи, ответственного лица, печати торговой организации;
- при использовании изделия не по назначению;
- при наличии механических повреждений, самостоятельного ремонта или установки дополнительного оборудования (сверления отверстий);
- при несоблюдении инструкции по эксплуатации;
- в случае стихийных бедствий и других причин, находящихся вне зоны контроля изготовителя и продавца.

Дата изготовления: указывается изготовителем на этикетке изделия.

Контролер ОТК (Стикер ОТК): указывается изготовителем на этикетке изделия.

Изготовитель: АО «Завод Универсал», 633512, Российская Федерация, Новосибирская обл., Черепановский район, р.п. Дорогино, ул. Центральная, 4.

Адрес производства: 654084, Российская Федерация, Кемеровская обл., г. Новокузнецк, Кузнецкое шоссе, 20.

Тел./факс: (3843) 34-38-72 (приемная), 34-20-29 (Торговый дом).

Продукция сертифицирована и соответствует требованиям ГОСТ 18297-96, ТУ 4941-001-00255411-98, ТУ 4941-004-00288411-02, ТУ 4940-005-00288411-04, ТУ 4941-006-00288411-09, ТУ 4941-007-00288411-2014

Уважаемый покупатель! Нам важно мнение каждого потребителя о нашей продукции. Просим Вас оставить отзыв о ванне на сайте сервиса «Яндекс.Маркет» (market.yandex.ru). Приложенная фотография Вашей уютной ванной комнаты будет приятным бонусом для нас!

РЕКОМЕНДУЕТСЯ:

- Не применять жестких конструкций между стеной и ванной во избежание передачи звука, а также для обеспечения беспрепятственного теплового расширения.
- Оставьте зазор между ванной и стеной не менее 2 мм.
- При установке ванны в короб, а также при монтаже под ванной жестких (не съемных) перегородок, облицованных керамической плиткой либо другими материалами, необходимо оставить зазор между перегородкой и ванной не менее 2 мм и не более 4 мм с последующим заполнением силиконовым санитарным герметиком.

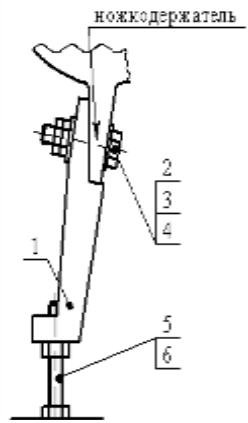


Схема 1. Крепление регулируемых ножек

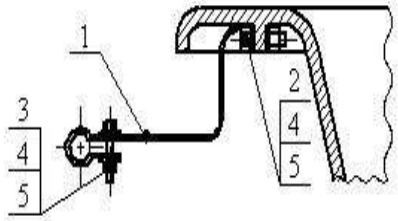


Схема 2. Крепление уравнивателя электрических потенциалов



Схема 3. Крепление ручек

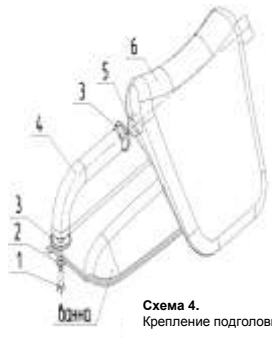


Схема 4. Крепление подголовника

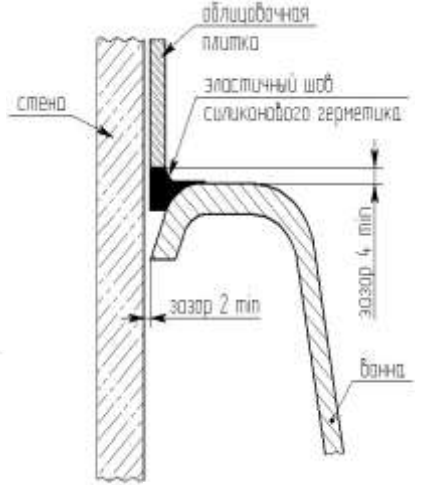


Схема 5. Установка ванны



ВНИМАНИЕ!

- Запрещается пользоваться закрепленными ручками для перемещения ванны.
- Во избежание выхода ножек из пазов упора не допускать в процессе монтажа ванны и в период её эксплуатации раскачивания вдоль продольной оси.



ВНИМАНИЕ!

- Гарантийный талон должен быть полностью заполнен.
- Без гарантийного талона претензии не принимаются.

ГАРАНТИЙНЫЙ ТАЛОН (заполняется розничным продавцом)

Наименование изделия _____

Цифровой шифр штрих-кода _____

Дата продажи: _____

Наименование и печать торговой организации _____

Подпись продавца: _____

М.П.