

BROEN SA ul. Pieszyska 10 58-200 Dzierżoniów, Poland Tel. +4874 832 54 00 Fax +4874 832 19 20

Паспорт товара зав. № _____

Наименование изделия: **Краны стальные шаровые DZT-SD для систем холодного, горячего водоснабжения и отопления**

Производитель – ф."BROEN SA" Польша (корпорация BROEN VALVE GRUPP, Дания)

Продавец: ООО «Сантехкомплект»

Область применения: Краны шаровые предназначены для использования в качестве запорной арматуры для систем холодного и горячего водоснабжения и отопления. Рабочая среда - вода. Краны надежны и имеют высокую степень герметичности перекрытия потока в обоих направлениях (класс герметичности "А"). Все краны подвергаются полному испытательному циклу, гарантирующему высокий уровень качества в соответствии с требованиями Европейских и Российских стандартов.

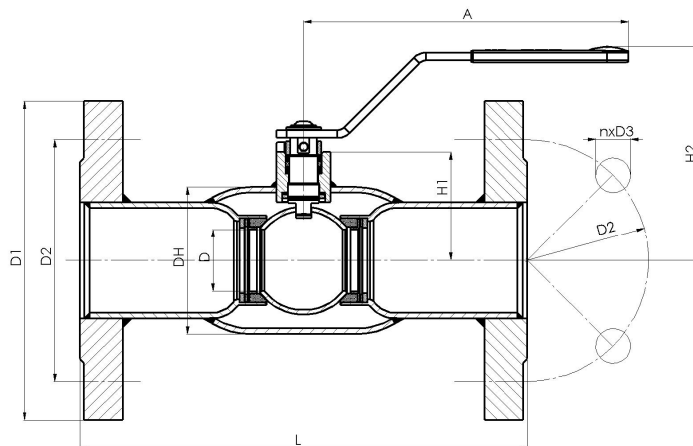
Кран стальной шаровой фланцевый с зауженным диаметром прохода шара (для воды)

Материалы деталей

Технические характеристики

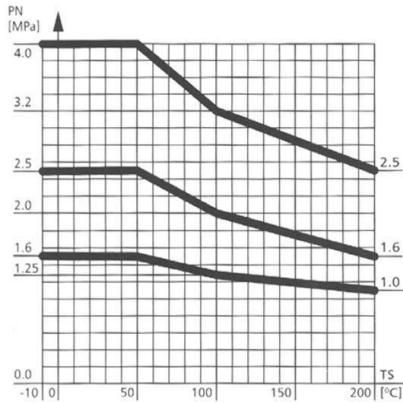


Ручка	Сталь углеродистая конструкционная St3S, DIN50049
Промежуточное кольцо	Сталь углеродистая конструкционная St35, DIN2391-94
Стопорная шпилька	Сталь инструментальная легированная холодоустойчивая NC6
Шток	Сталь нержавеющая кислотоустойчивая 3H13
Шар	Сталь нержавеющая кислотоустойчивая 1H18N9T
Седло шара	Тефлон + графит PTFE+20%С
Поддерживающее кольцо	Сталь нержавеющая кислотоустойчивая 1H18N9T
Пружинная шайба	Сталь пружинная DN10-50 Ck75, DIN17222; DN65-200 50CrV4, DIN17222; DN250-400 CrV4, DIN17222
Корпус крана	Сталь углеродистая конструкционная St37DIN2438-81, DIN1629-84
Прокладка	Тефлон + графит PTFE+20%С
Кольцо	Этиленпропилен на основе каучука 70 EPDM281
Уплотняющее кольцо	Тефлон + графит PTFE+20%С
Направляющая шпинделя	Сталь углеродистая конструкционная St35, DIN2391-94
Гайка-колпачок	Сталь углеродистая конструкционная St3S, DIN50049



Номенклатура и габаритные размеры

Краны фланцевые для систем холодного, горячего водоснабжения и отопления.



Шаровые краны DZT-SD фланцевые, диаметры DN32 - DN150													
DN	PN	Номер по каталогу	D	L	D1	D2	DH	A	D3	n	H1	H2	Вес kg
Краны с ручкой													
32	40	6010340032 500	20	180	140	100	51	140	18	4	37,1	88,2	4,0
40	40	6010340040 500	25	200	150	110	57	140	18	4	42,2	93,3	5,5
50	40	6010340050 500	32	230	165	125	76	167	18	4	56,2	110,4	7,0
65	25	6010325065 500	40	290	185	145	76	167	18	8	60,0	114,2	8,0
80	25	6010325080 500	50	280	200	160	108	275	18	8	85,3	110,0	11,0
100	16	6010316100 500	65	300	220	180	127	275	18	8	95,4	120,0	17,0
125	16	6010316125 500	80	325	250	210	152	365	18	8	109,5	139,0	19,5
150	16	6010316150 500	100	350	285	240	178	365	22	8	115,3	145,0	28,0

График зависимости давления от температур

Инструкция по эксплуатации кранов DZT.

Кран поставляется в положении "открыто". Открытие и закрытие осуществляется поворотом ручки на 90° в направлении стрелки, изображенной на ручке. В положении "открыто" ручка располагается вдоль корпуса крана, а в положении "закрыто" – поперек. Кран устанавливается на трубопровод в открытом положении. Монтажное положение-любое. Параметры среды должны соответствовать указанным в паспорте.

Эксплуатация всех кранов DZT допускается только в полностью открытом или полностью закрытом положениях. Запрещается регулировка параметров рабочей среды с помощью шарового крана.

Инструкция по установке и монтажу

Инструкция по установке и монтажу кранов DZT

Перед началом монтажа трубопровод должен быть тщательно очищен от посторонних предметов и загрязнений. Необходимо также убедиться в отсутствии грязи и влаги в самом кране, которая может появиться в результате транспортировки или хранения. В процессе монтажа шаровой затвор крана должен быть в полностью открытом положении.

Не допускается установка крана, его разборка и монтаж при наличии давления в системе трубопровода.

Перед монтажом необходимо произвести осмотр уплотнительных поверхностей фланцев. Затяжка болтов на фланцевых соединениях должна быть равномерной по всему периметру.

После монтажа для предотвращения воздействия влаги извне на краны необходимо нанести слой защитного лакокрасочного покрытия.

При установке в помещениях с повышенной влажностью и вне сооружений, а также на подземные коммуникации, корпус крана и штока должны быть изолированы для предотвращения коррозии поверхности корпуса крана и штока (ГОСТ 9.906-89 и СНИП 42-01-2002)

Срок службы кранов 20 лет.

Техническое обслуживание

При нормальных условиях эксплуатации шаровой кран DZT не требует дополнительного технического обслуживания. Ревизия запорных кранов производится 2 раза в год, при этом проверяется подвижность ходовых частей крана путем закрытия и открытия крана.

Меры безопасности

К установке и обслуживанию крана допускается только высококвалифицированный персонал. Недопустимо использование шаровых кранов в качестве регулирующего элемента

Транспортировка и хранение

Транспортировка и хранение шаровых кранов осуществляется в соответствии с требованиями ГОСТ 21345 – 78, ГОСТ 9544 – 93, ГОСТ 12.2.063 – 81.

При подъеме и/или транспортировке шаровых кранов с помощью механических подъемных средств запрещается осуществлять закрепление или захват за рукоятки.

Гарантийные обязательства

Изготовитель - поставщик гарантирует соответствие шаровых кранов техническим требованиям при соблюдении потребителем условий транспортировки, хранения монтажа и эксплуатации.

Гарантийный срок - 24 месяца с момента продажи.

Информация о продаже
