



**ТЕХНИЧЕСКИЙ ПАСПОРТ ИЗДЕЛИЯ:  
КОМПЛЕКТУЮЩИЕ ДЛЯ  
БАЛАНСИРОВОЧНОГО  
КЛАПАНА**

Производитель: ZHEJIANG YUQUAN FLUID TECHNOLOGY CO., LTD  
Адрес: BUILDING 1, NO.35, TIANYOU ROAD, SHAMEN, YUHUAN ZHEJIANG,  
CHINA

## 1. НАЗНАЧЕНИЕ И ОБЛАСТЬ ПРИМЕНЕНИЯ

- 1.1. Импульсная трубка предназначена для подключения балансирующего клапана к клапану-партнеру или шаровому крану, имеющим патрубки с присоединительной резьбой 1/4".
- 1.2. Комплект измерительных ниппелей красный/синий предназначен для установки на ручных и автоматических балансирующих клапанах. Совместимы со всеми моделями клапанов, доступных для использования с ниппелями. Предназначены для присоединения к балансирующему клапану измерительных приборов и импульсной трубки.

## 2. ТЕХНИЧЕСКИЕ ДАННЫЕ

- 2.1. Номинальное давление: 1,6 МПа  
 Макс. температура рабочей среды: +120 °С  
 Рабочая среда: вода, фреон.  
 Тип присоединения: G 1/4" по ГОСТ 6357-81

Рис. 1. Импульсная трубка с патрубками G1/8" и адаптером G1/4".

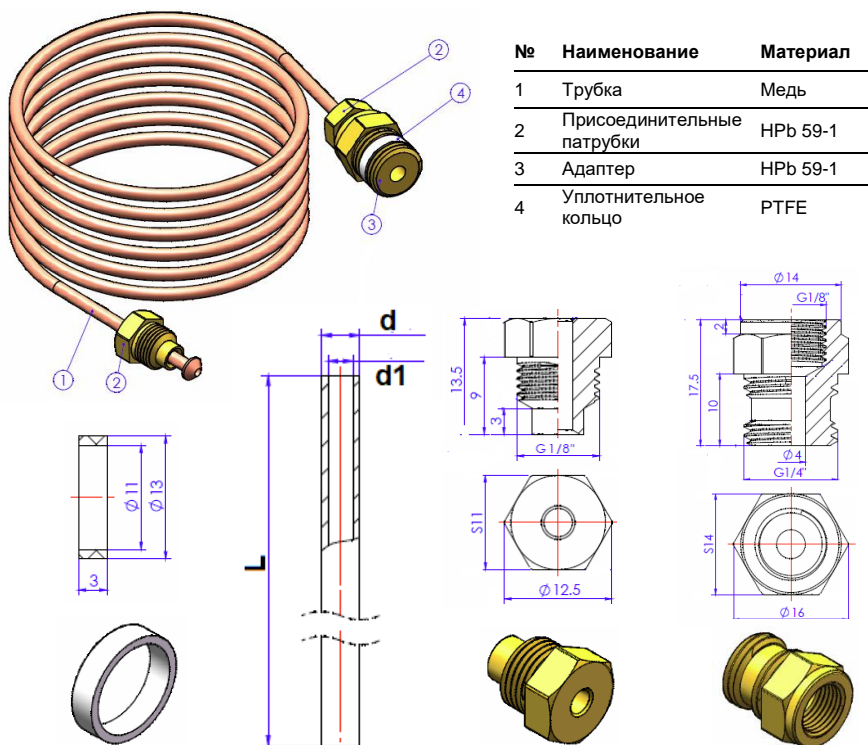


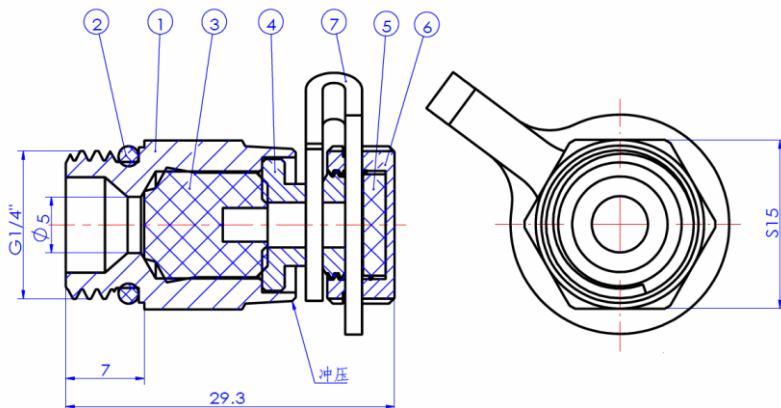
Таблица №1. Габаритные и присоединительные размеры импульсной трубки в мм  
 Рис.1.

н/н	L	d	d1	Вес,г
022-7566	1500	3	2	82
022-7567	2000	3	2	101

Рис. 2. Комплект ниппелей (пара) G1/4" для ручного балансировочного клапана.



№	Наименование	Материал
1	Корпус	HPb 59-1
2	Уплотнительное кольцо	EPDM
3	Клапан	EPDM
4	Штуцер	HPb 59-1
5	Прокладка	EPDM
6	Колпачок	HPb 59-1
7	Держатель	PVC



### 3. УКАЗАНИЯ ПО МОНТАЖУ И ЭКСПЛУАТАЦИИ

- 3.1. Изделия должны эксплуатироваться при давлении и температуре, изложенных в технических данных настоящего паспорта.
- 3.2. Адаптер импульсной трубки и ниппели имеют уплотнительные кольца, поэтому при монтаже не требуются дополнительные уплотнительные материалы.
- 3.3. Монтаж и демонтаж резьбовых соединений выполнять гаечными ключами. Использование при монтаже рычажных ключей не допускается.
- 3.4. Не допускается перегибать, заламывать и передавливать импульсную трубку.

### 4. УСЛОВИЯ ХРАНЕНИЯ И ТРАНСПОРТИРОВКИ

- 4.1. Изделия должны храниться в упаковке предприятия-изготовителя по условиям хранения 3 по ГОСТ 15150.
- 4.2. Транспортировка изделий должна осуществляться в соответствии с условиями 5 по ГОСТ 15150.

### 5. УТИЛИЗАЦИЯ

- 5.1. Утилизация изделия (переплавка, захоронение, перепродажа) производится в порядке, установленном Законами РФ от 04 мая 1999 г. № 96ФЗ "Об охране атмосферного воздуха" (в редакции от 01.01.2015), от 24 июня 1998 г. № 89-ФЗ (в редакции от 01.02.2015г) "Об отходах производства и потребления", от 10 января 2002 № 7-ФЗ «Об охране окружающей среды» (в редакции от 01.01.2015), а также другими российскими и региональными нормами, актами, правилами, распоряжениями и пр., принятыми во использование указанных законов.
- 5.2. Содержание благородных металлов: *нет*.

## 6. ГАРАНТИЙНЫЕ ОБЯЗАТЕЛЬСТВА

- 6.1. Изготовитель гарантирует соответствие товара настоящему паспорту при соблюдении Потребителем условий эксплуатации, транспортировки и хранения. Гарантийный срок – 1 год со дня продажи. Гарантийные обязательства распространяются на все дефекты, возникшие по вине завода-изготовителя.
- 6.2. Гарантия не распространяется на дефекты, возникшие в случаях:
- нарушения паспортных режимов хранения, монтажа, испытания, эксплуатации и обслуживания изделия;
  - наличия следов воздействия веществ, агрессивных к материалам изделия;
  - наличия повреждений, вызванных пожаром, стихией, форс-мажорными обстоятельствами;
  - повреждений, вызванных неправильными действиями потребителя;
  - наличия механических повреждений или следов вмешательства в конструкцию изделия.

## ГАРАНТИЙНЫЙ ТАЛОН

ГАРАНТИЙНЫЙ СРОК — 1 ГОД СО ДНЯ ПРОДАЖИ.

КОЛИЧЕСТВО ШТ. \_\_\_\_\_

ДАТА ВЫДАЧИ ДОКУМЕНТА \_\_\_\_\_

ПОДПИСЬ \_\_\_\_\_

№ \_\_\_\_\_

ОТК \_\_\_\_\_

ШТАМП

ТОРГУЮЩЕЙ (ПОСТАВЛЯЮЩЕЙ)  
ОРГАНИЗАЦИИ